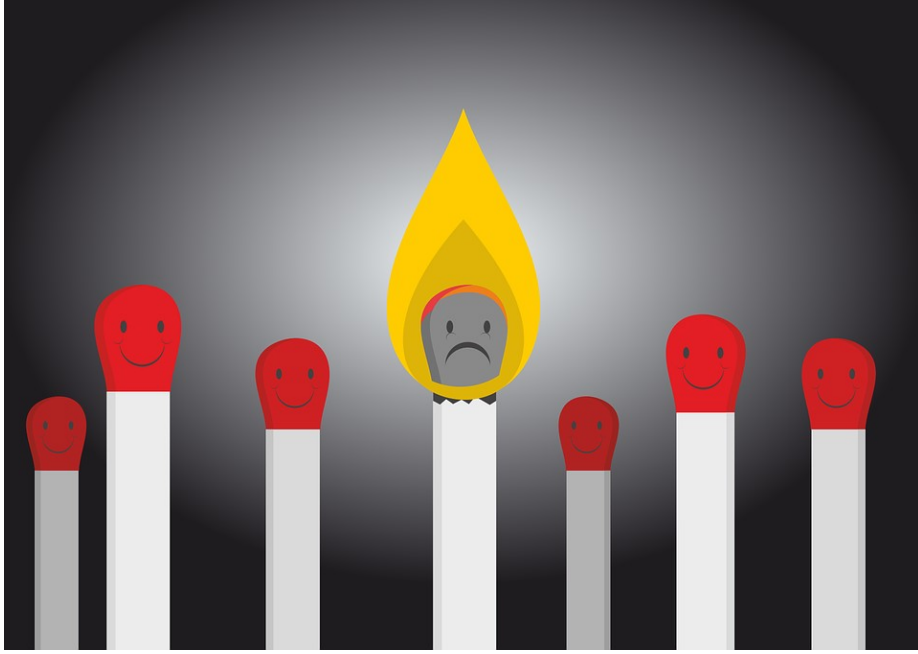




ISPARTA

REHBERLİK VE ARAŞTIRMA MERKEZİ



**ŞİDDET EĞİLİMİ VE AKRAN ZORBALIĞI**

**ARAŞTIRMASI SONUÇLARININ**

**DEĞERLENDİRİLMESİ**

2020

## NE ARAŞTIRDIK?



Isparta Rehberlik ve Araştırma Merkezi tarafından yürütülen “Şiddet Eğilimi ve Akran Zorbalığı Araştırması ” temelinde Ortaöğretim kademesine devam eden öğrencilerimizin şiddet eğilimi ve zorbalık sergilemeye yönelik bakış açıları üzerinde yoğunlaşmıştır.

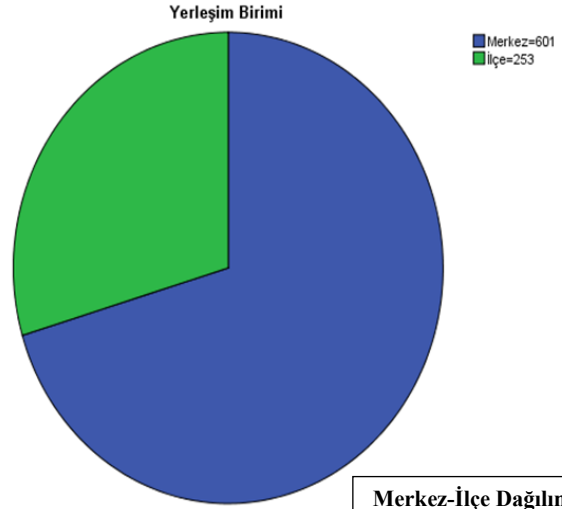
## NASIL ARAŞTIRDIK?

Araştırma kapsamında 12’si il merkezinden 12’si de ilçelerden olmak üzere 24 farklı orta-öğretim kurumunda uygulama yapılmıştır. Verilerin toplanmasında Şiddet Eğilimi ölçeği, Akran Zorbalığı Ölçeği ve Isparta RAM Rehberlik Hizmetleri Bölümü tarafından geliştirilen Kişisel Bilgi Formu kullanılmıştır. Toplanan veriler istatistiki yöntemlerle incelenmiş ve ortaya çıkan sonuçlar paylaşılmıştır.

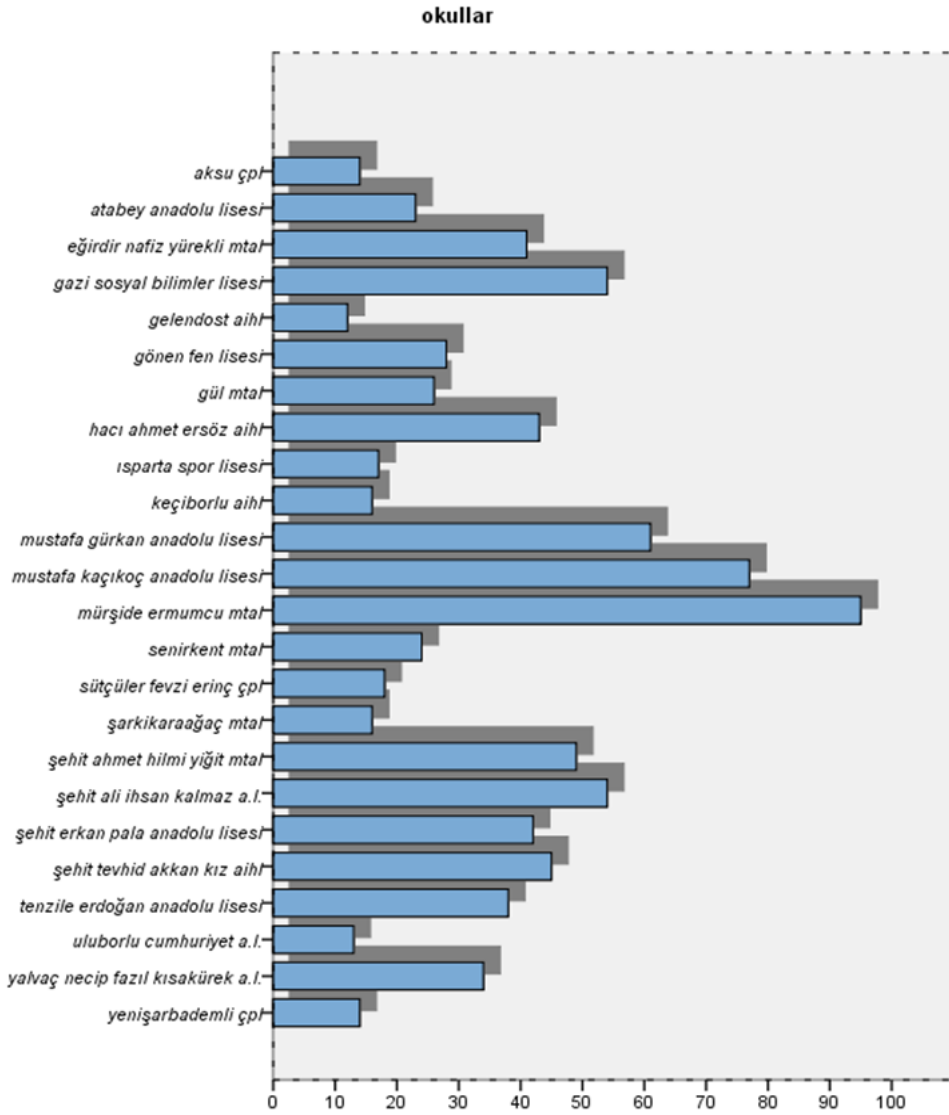


## ARAŞTIRMAYA KATILAN OKULLARIMIZ

Araştırma grubunu oluşturan katılımcıların yerleşim birimleri ve okul dağılımları Şekil 1 ve 2'de verilmiştir.



Merkez-İlçe Dağılımı



İl genelinin örneklem temsiliğinde kapsayıcılığı arttırmak amacıyla 12 ilçeden 12 farklı okul ile il merkezinden 12 farklı okul araştırma grubuna dâhil edilmiştir. Böylelikle 24 okuldaki 854 öğrenci ile araştırma grubu son halini almıştır.

# SONUÇLAR

## 1- Şiddet Eğilimi ve Akran Zorbalığına İlişkin Genel Sonuçlar

	N	Ortalama	Riskli Aralık
Şiddet Eğilimi	854	34,55	20-60/40 ÜSTÜ
Akran Zorbalığı	854	15,00	10-50/30 ÜSTÜ

Görüldüğü üzere araştırma grubunun şiddet eğilimi ortalaması 34,55 olarak tespit edilmiş olup, riskli aralığın altında bir sonuca ulaşıldığı görülmektedir. Ancak elde edilen ortalamanın riskli aralığın başlangıç eşiğinde sayılabilecek bir yapıda olması gözden kaçırılmamalıdır. Diğer yandan akran zorbalığı ortalamasının 15,00 olarak gerçekleştiği görülmektedir. Bu sonucun risk teşkil edebilecek bir aralıkta olmadığı düşünülmektedir.

## 2-Sınıf Seviyesine Göre Şiddet Eğilimi ve Akran Zorbalığı Değişmekte Midir?

Sonuçlar bize çok fazla bir anlamlı değişiklik olmadığını göstermektedir. Diğer yandan ortalamalara dikkat edildiğinde 10. ve 11. sınıfların daha fazla şiddet eğilimi ve akran zorbalığı durumuyla karşı karşıya olduğu söylenebilir. Şiddet eğiliminin ya da akran zorbalığının 9. ve 12. Sınıflarda, 10. ve 11. sınıflara kıyasla daha az olmasının nedeni; 9. sınıfların okula uyum sağlama aşamasında bulunmaları; 12. sınıfların ise üniversite sınavına hazırlık sürecini yaşamaları olabilir.

	Sınıf Düzeyi	N	Ortalama
Şiddet Eğilimi	9 sınıf	237	34,36
	10 sınıf	218	34,91
	11 sınıf	190	34,90
	12 sınıf	209	34,07
	Toplam	854	34,55
Akran Zorbalığı	9 sınıf	237	14,75
	10 sınıf	218	15,20
	11 sınıf	190	15,30
	12 sınıf	209	14,81
	Toplam	854	15,00

### 3- Şiddet eğilimi ve akran zorbalığı durumları cinsiyete göre farklılık göstermekte midir?

Çalışmaya göre bu sorunun cevabına 'evet' diyebiliriz. Erkek öğrenciler, kız öğrencilere kıyasla şiddet eğiliminde ve akran zorbalığında daha belirgin durumda görünmektedir. Bu durumun ortaya çıkmasına erkek öğrencilerin sosyo-kültürel etmenlere bağlı olarak olaylar karşısında tepkisel yaklaşımlar sergilemeleri neden olabilir.

	Cinsiyet	N	Ortalama
Şiddet Eğilimi	Kız	448	32,34
	Erkek	406	36,99
Akran Zorbalığı	Kız	448	14,17
	Erkek	406	15,92

### 4- Aile bütünlüğü şiddeti önlemeye yardımcı olabilir.

	Anne Baba Durumu	N	Ortalama
Şiddet Eğilimi	Anne Baba Birlikte	768	34,48
	Anne Baba Ayrı	86	35,17
Akran Zorbalığı	Anne Baba Birlikte	768	14,98
	Anne Baba Ayrı	86	15,22

Şiddet eğilimi ve akran zorbalığı ortalamalarının boşanmış ya da aile bütünlüğü zarar görmüş öğrenciler de daha yüksek bir eğilim gösterdiği söylenebilir. Bu da öğrencilerin ailevi bütünlüğünün şiddet eğilimi ve akran zorbalığı göstermede önleyici bir faktör olduğunu göstermektedir.

## 5- Baskıcı aileler zorba çocuklar yetiştirmeye adaydır!!!

Anne-baba tutumları çocukların karakter gelişiminde büyük öneme sahiptir. Çocuklar gördüklerini taklit eder. Araştırmamızda da bu gerçeğin altı bir kez daha çizilmiştir. Gençlerin şiddete olan eğilimleri ve akran zorbalığı sergileme durumları baskıcı aile yapılarında, hem demokratik ortamı barındıran hem de aşırı koruyucu tutum benimsenen aile yapılarına göre daha fazladır. Baskı gören genç, çevresine karşı zorbaca tavırlar sergilemekte, şiddet içeren davranışlar gösterebilmektedir.

	Anne Baba Tutumu	N	Ortalama
Şiddet Eğilimi	Aşırı koruyucu	209	34,38
	Baskıcı	149	37,40
	Tutarsız	62	35,01
	Demokratik	434	33,59
	Toplam	854	34,55
Akran Zorbalığı	Aşırı koruyucu	209	14,88
	Baskıcı	149	16,08
	Tutarsız	62	15,62
	Demokratik	434	14,60
	Toplam	854	15,00

## 6-İnternet bağımlılığı şiddet eğilimini besler

Görüldüğü üzere şiddet eğilimi ve akran zorbalığı, internette kalınan süreye göre anlamlı farklılık göstermekte, süre arttıkça hem şiddet eğilimi hem de akran zorbalığı sergileme riski artmaktadır. Bu sonuç, internette kalınan sürenin kontrolsüzlüğünün şiddet eğiliminin artmasında ve akran zorbalığının ortaya çıkmasında etkili olduğunu göstermektedir.

	Günlük İnternette	N	Ortalama
Şiddet Eğilimi	Hiç Kullanmam	41	33,21
	1-2 Saat	262	33,07
	2-4 Saat	342	33,73
	4 ve Üstü	209	38,00
	Toplam	854	34,55
Akran Zorbalığı	Hiç Kullanmam	41	15,51
	1-2 Saat	262	14,19
	2-4 Saat	342	14,64
	4 ve Üstü	209	16,52
	Toplam	854	15,00

## 7- Okul Öncesi Eğitimi Alma Durumu ile Şiddet Eğilimi ve Akran Zorbaliğı İlişkisi

Görüldüğü üzere şiddet eğilimi ve akran zorbalığı, okul öncesi eğitimi alma durumuna göre anlamlı farklılık göstermemektedir. Ancak okul öncesi eğitim alan öğrenciler şiddet eğiliminde de akran zorbalığında da daha kontrollüdür. Bu durumda öğrencilerin okul öncesi eğitimi almalarının anlamlı olmasa da şiddet eğilimi ve akran zorbalığı göstermede önleyici bir faktör olduğu düşünülebilir.

	Okul Öncesi Eğitimi	N	Ortalama
Şiddet Eğilimi	Evet	594	34,23
	Hayır	260	35,29
Akran Zorbaliğı	Evet	594	14,95
	Hayır	260	15,12

## 8- Başarısız öğrenciler daha çok şiddet eğilimi gösterirler

	İlk Dönem Okul Başarı Puanı	N	Ortalama
Şiddet Eğilimi	0-40	14	38,64
	40-60	164	37,16
	60-80	327	34,75
	80-100	349	32,97
	Toplam	854	34,55
Akran Zorbaliğı	0-40	14	18,71
	40-60	164	15,00
	60-80	327	15,03
	80-100	349	14,82
	Toplam	854	15,00

Başarı puanı azaldıkça şiddet eğilimi riski artmakta; başarı arttıkça şiddet eğilim düzeyi düşmektedir. Diğer bir deyişle eğitsel başarısı düşük olan öğrencilerin şiddet eğilimleri, ders başarısı daha iyi olan öğrencilere göre daha yüksek durumdadır. Bu durumun hedef belirleme ve hedefini gerçekleştirmek için çaba sarf etme faktörüyle ilgili olduğu düşünülmektedir.

## 9- Okul Devamsızlığı ile Şiddet Eğilimi ve Akran Zorbalığı Arasındaki İlişkiye Dair Sonuçlar

	İlk Dönem Okul	N	Ortalama
Şiddet Eğilimi	0-3	405	33,30
	3-10	346	35,06
	10 ve üstü	103	37,73
	Toplam	854	34,55
Akran Zorbalığı	0-3	405	14,60
	3-10	346	15,14
	10 ve üstü	103	16,13
	Toplam	854	15,00

Okul devamsızlığı arttıkça hem şiddet eğilimi hem de akran zorbalığı riski artmaktadır. Yani, devamsızlığı fazla olan öğrencilerin şiddet eğilimleri de akran zorbalığı sergileme durumları da okula devamsızlığı az olan öğrencilere göre daha riskli durumdadır. Bu durum, okuldan kaçan öğrencilerin yanlış arkadaşlık ilişkileriyle uygun olmayan ortamlarda vakit geçirmesi nedeniyle ortaya çıkabilir.

## 10- Televizyon izleme süreleri şiddet eğilimi ve akran zorbalığını artıran önemli bir risk unsurudur

Günlük 4 saat ve üstünde televizyon izleyen öğrencilerde; televizyon izlemeyen, 0-2 saat veya 2-4 saat televizyon izleyen öğrencilere göre hem şiddet eğilimlerinin hem de akran zorbalığı sergileme durumlarının daha fazla olduğu görülmektedir. Bu sonuç, televizyon karşısında geçirilen sürenin kontrolsüzlüğünün şiddet eğiliminde ve akran zorbalığı sergilemede önemli bir faktör olduğunu göstermektedir.

	Günlük TV izleme süresi	N	Ortalama
Şiddet Eğilimi	İzlemiyorum	310	34,23
	0-2 saat	379	34,40
	2-4 saat	134	34,20
	4 saat ve üstü	31	41,09
	Toplam	854	34,55
Akran Zorbalığı	İzlemiyorum	310	15,41
	0-2 saat	379	14,72
	2-4 saat	134	14,11
	4 saat ve üstü	31	18,19
	Toplam	854	15,00



## 11- Televizyonda İzlenen Program Türü ile Şiddet Eğilimi ve Akran Zorbalığı İlişkisi

Tabloda da görüldüğü üzere **suç-aksiyon türü programlar** izleyen gençlerin gerek şiddet gerekse de akran zorbalığı noktasında diğer programları izleyen gençlere göre daha çok risk altında olduğu gözlenmektedir. İzlenen programın türü şiddet ve zorbalıkta etkili olduğu için, öğrencilerin bu konuda bilinçlendirilmesinin önem arz ettiği ortaya çıkmıştır.

	İzlenen Program	N	Ortalama
Şiddet Eğilimi	Suç-Aksiyon	167	37,13
	Magazin	162	32,78
	Dram-Romantik	116	34,36
	Belgesel-Eğitici	121	34,03
	İzlemiyorum	288	34,35
	Toplam	854	34,55
Akran Zorbalığı	Suç-Aksiyon	167	15,42
	Magazin	162	14,17
	Romantik	116	15,09
	Belgesel-Eğitici	121	15,13
	İzlemiyorum	288	15,14
	Toplam	854	15,00

## 12- Çocuklarıyla nitelikli zaman geçiren aileler çocuklarını şiddet riskinden koruyor.

Ortalamalar incelediğinde aileyle yapılan sosyal-kültürel faaliyetlerin azalmasının şiddet eğilimi ve akran zorbalığı sergileme riskinin artmasına neden olduğu görülmektedir. Katılımcıların aileleriyle birlikte geçirmiş oldukları kaliteli zaman ve beraber yapmış oldukları sosyal-kültürel etkinlikler, onları daha sosyal bireyler haline getirmekte, bu da şiddet ve zorbalık davranışlarının azalmasını sağlayabilmektedir.

	Sosyal-Kültürel Aktivite	N	Ortalama
Şiddet Eğilimi	Hiçbir zaman	132	36,84
	Bazen	602	34,41
	Her zaman	120	32,73
	Toplam	854	34,55
Akran Zorbalığı	Hiçbir zaman	132	16,21
	Bazen	602	14,82
	Her zaman	120	14,56
	Toplam	854	15,00

### 13- Ailede Madde ya da Alkol Bağımlısı Bulunma Durumunun, Şiddet Eğilimi ve Akran Zorbalığı İle İlişkisi

	Ailesinde Madde ya da Alkol Bağımlısı Olma	N	Ortalama
Şiddet Eğilimi	Var	82	35,92
	Yok	772	34,40
Akran Zorbalığı	Var	82	15,39
	Yok	772	14,96

Şiddet eğilimi ve akran zorbalığı sergileme durumu, ailede alkol ya da madde bağımlısı bulunmasına göre anlamlı farklılık göstermemektedir. Fakat şiddet eğilimi ve akran zorbalığı sergileme puanlarına bakıldığında, ailesinde alkol veya madde bağımlısı

bulunan bireylerin şiddet eğilimi ve akran zorbalığı sergilemede riskli durumda olduğu görülmektedir. Yani alkol ya da madde bağımlılığının var olması doğrudan bir risk faktörü olmasının ötesinde riski arttıran bir unsurdur.

### 14- Okulda Yapılan Sosyal-Sportif Etkinliklerin Şiddete ve Zorbalığa Olan Etkisi

Anlamlı farklılık görünmemekle birlikte puan ortalamalarına bakıldığında sosyal-sportif etkinliklere katılım gösteren öğrencilerin, katılım göstermeyenlere göre şiddet eğilimi ve akran zorbalığı sergileme ihtimali daha düşüktür. Bu kapsamda okullarda yapılan sosyal-sportif etkinlikler öğrencilerde şiddet eğilimini ve akran zorbalığı sergileme durumunu önlemeye yardımcı olabilmektedir.

	Sosyal-Sportif Etkinlikler Katılım Durumu	N	Ortalama
Şiddet Eğilimi	Evet	504	34,29
	Hayır	350	34,92
Akran Zorbalığı	Evet	504	14,96
	Hayır	350	15,06

**15- UNUTMAYIN !!!****Şiddet şiddeti doğurur!**

	Daha Önce Şiddet ya da Zorbaliğa Maruz Kalma Durumu	N	Ortalama
Şiddet Eğilimi	Evet	82	38,30
	Hayır	772	34,15
Akran Zorbaliğı	Evet	82	18,03
	Hayır	772	14,68

Daha önce şiddete maruz kalmış kişilerin daha sonra şiddet eğilimi gösterdikleri aşağıdaki tablodan anlaşılmaktadır. Diğer bir deyişle şiddeti öğrenenler, başkalarına da bu yolla yaklaşabilmektedir. Şiddetin bu bulaşıcı etkisi şiddete dayalı mağduriyetin oluşmasında etkili bir faktördür.

**SEVGİ VE UMUT DOLU  
YARINLAR SİZİNLE OLSUN :))**

## Öneriler

\*Okullardan alınan bilgiler şiddet eğilimi ve akran zorbalığı ile ilgili farkındalık kazandırmada grup temelli etkinliklerin daha etkili olacağını göstermektedir.

\*Boşanmış ya da aile bütünlüğü zarar görmüş ailelere mensup öğrencilerin şiddete ve akran zorbalığına daha çok başvurduğu sonucu, aileler ile yapılacak toplantı ve eğitimlerde gündeme getirilmeli; aile bütünlüğünün önemi anlatılmalıdır. Aile bütünlüğünün sağlanamadığı durumlarda gençlerin hangi riskli durumlarla karşı karşıya kalabileceği hususu ele alınmalıdır. Gençlerin bu süreç içerisinde yaşayabilecekleri problemlerle ilgili danışmanlık hizmetinde bulunulmalıdır.

\*Anne ve babaların çocuklarını yetiştirirken kullandığı tutum ve yaklaşımların, çocukların şiddete olan eğilimlerinde ve akran zorbalığında belirleyici olduğu sonucundan hareketle ailelere; anne baba tutumları, ergenle iletişim, ebeveynlik becerileri, gelişim özellikleri konularını kapsayan eğitimlere ağırlık verilmelidir.

\*İnternette kalınan sürenin kontrolsüzlüğünün şiddet eğiliminde ve akran zorbalığı sergilemede önemli bir faktör olduğu sonucuna ulaşılmıştır. Bu kapsamda öğrencilerin doğru internet kullanımıyla ilgili farkındalıklarının artırılmasına yönelik çalışmalar yapılmalı ve süre sınırının takip edilmesi gerekmektedir.

\*Okul başarısı düşük olan öğrencilerin yüksek olanlara kıyasla şiddet eğilimi ve akran zorbalığı konusunda daha riskli durumda olduğu sonucu, eğitsel konularda yapılacak çalışmaların şiddetin önlenmesinde etkili olduğunu göstermektedir. Bu kapsamda okul rehberlik servisleri tarafından hedef belirleme, zaman yönetimi ve verimli ders çalışma yolları konusunda eğitsel rehberlik hizmetleri etkili sunulmalı, öğrencilerle bireysel görüşmeler gerçekleştirilmelidir.

\*Okul devamsızlığı fazla olan öğrencilerin az olanlara kıyasla şiddet eğilimi ve akran zorbalığı konusunda daha riskli durumda olduğu görülmüştür. Gençlerin okula devamlılığını sağlamak, bu yönde çalışmalar yapmak şiddetin ve akran zorbalığının önlenmesinde gerekli bir etkidir. Öncelikle devamsızlık nedenleri araştırılmalı bunun neticesinde bireysel görüşmeler gerçekleştirilmelidir.

## Öneriler

\*Şiddetin önlenmesi ve akran zorbalığıyla baş etme konularında okuldaki tüm personele yönelik projeler üretilmeli çalışmalar yapılmalıdır.

\*Günlük televizyon izleme süresinin şiddet eğiliminde ve akran zorbalığı sergilemede etkili olduğu sonucundan hareketle öğrencilerle zaman yönetimi ve boş zamanlarını değerlendirme konularında çalışmalar yapılması önemlidir.

\*Televizyonda izlenen program türlerinin gençlerin şiddete olan eğilimlerinde etkili olduğu sonucuna varılmıştır. Bu kapsamda suç-aksiyon türünde program izleyen gençlerin şiddet eğilimlerinin fazla olduğu görülmüştür. Bu açıdan öğrenci velileriyle toplantılar yapıp; gençlerin duygusal ve sosyal gelişimlerine katkı sunacak programlar izlemeye yönlendirilmesi; hatta bu konuda ebeveynlere de rehberlik yapılması faydalı olacaktır.

\*Araştırmaya katılan öğrencilerin aileleriyle yapmış oldukları sosyal-kültürel aktivitelerin şiddet eğilimi ve akran zorbalığı riskini azalttığı ortaya çıkmıştır. Bu anlamda veli toplantılarında ailelere çocuklarıyla daha fazla ve daha kaliteli zaman geçirmeleri konusunda rehberlik yapılmalıdır.

\*Sosyal ve sportif faaliyetler şiddetin ve akran zorbalığının önlenmesinde önemli bir etkiye sahiptirler. Bu kapsamda İl Milli Eğitim Müdürlüğü, Gençlik ve Spor İl Müdürlüğü ile birlikte sosyal ve sportif etkinlikler planlanmalı öğrencilerin bu tür aktivitelere yönlendirilmesi sağlanmalıdır.

\*Öğrencilerin şiddet eğilimi ve akran zorbalığı sergileme durumunun; öğrencilerin maruz kaldıkları şiddet ya da zorbalıkla ilişkili olduğu sonucu ortaya çıkmıştır. Bu kapsamda öğrencilere öfke kontrolü, etkili iletişim becerileri, duygularını sağlıklı ifade etme ile ilgili eğitimler verilmelidir. Risk grubundaki öğrencilerin tespit edilmesinin, bu öğrencilerle düzenli bireysel ve grup görüşmeleri yapılmasının faydalı olacağı düşünülmektedir.

***Dipnot: Araştırmanın orijinal haline kurumumuz internet sitesinden erişilebilir.***



**ISPARTA**  
**REHBERLİK VE ARAŞTIRMA MERKEZİ**  
**REHBERLİK HİZMETLERİ BÖLÜMÜ**

**Pirimehmet Mh. Gölcük Cad. No25 Merkez/ISPARTA**

**Telefon: (0246) 218 34 48**  
**E-posta: rehberlik32@meb.gov.tr**  
**Web: ispartaram@meb.k12.tr**