

T.C.
ISPARTA VALİLİĞİ



ISPARTA
REHBERLİK VE ARAŞTIRMA MERKEZİ

2024-2028
STRATEJİK PLANI

İSTİKLALMARŞI

Korkma, sönmez bu şafaklarda yüzen al sancak;
Sönmeden yurdumun üstünde tüten en son ocak.
O benim milletimin yıldızıdır, parlayacak;
O benimdir, o benim milletimindir ancak.

Çatma, kurban olayım, çehreni ey nazlı hilal!
Kahraman ırkıma bir gül! Ne bu şiddet, bu celal?
Sana olmaz dökülen kanlarımız sonra helal...
Hakkıdır Hakk'a tapan milletimin istiklal!

Ben ezelden beridir hür yaşadım, hür yaşarım.
Hangi çılgın bana zincir vuracakmış? Şaşarım!
Kükremiş sel gibiyim, bendimi çiğner, aşarım.
Yırtarım dağları, enginlere sığmam taşarım.

Garbın afakını sarmışsa çelik zırhlı duvar,
Benim iman dolu göğsüm gibi serhaddim var.
Ulusun, korkma! Nasıl böyle bir imanı boğar,
"Medeniyet!" dediğin tek dişi kalmış canavar?

Arkadaş! Yurduma alçakları uğratma sakın.
Siper et gövdeni, dursun bu hayasızca akın.
Doğacaktır sana va' dettiği günler Hakk'ın...
Kim bilir, belki yarın, belki yarından da yakın.

Bastığın yerleri "toprak!" diyerek geçme, tanı:
Düşün altındaki binlerce kefensiz yatanı.
Sen şehit oğlusun, incitme, yazıktır atanı;
Verme, dünyaları alsan da, bu cennet vatanı.

Kim bu cennet vatanın uğruna olmaz ki feda?
Şüheda fışkıracak toprağı sıksan, şühedal
Canı, cananı bütün varımı alsın da Huda,
Etmesin tek vatanından beni dünyada cüda.

Ruhumun senden, İlahi, şudur ancak emeli:
Değmesin mabedimin göğsüne namahrem eli.
Bu ezanlar ezanlar-ki şahadetleri dinin temeli
Ebedi yurdumun üstünde benim inlemeli.

O zaman vecd ile bin secde eder-varsa-taşım,
Her yerden, İlahi, boşanıp kanlı yaşım,
Fışkırır ruh-ı mücerred gibi yerden na şım;
O zaman yükselerek arşa değer belki başım.

Dalgalar sen de şafaklar gibi ey şanlı hilal!
Olsun artık dökülen kanlarımın hepsi helal!
Ebediyen sana yok, ırkıma yok izmihlal:
Hakkıdır, hür yaşamış bayrağımın hürriyet;
Hakkıdır, Hakk'a tapan, milletimin istiklal!

Mehmet Akif ERSOY

*Öğretmenler;
Yeni Nesil Sizin
Eseriniz Olacaktır.*

K. Öztürk



GENÇLİĞE HİTABE

Ey Türk gençliği! Birinci vazifen, Türk İstiklalini, Türk cumhuriyetini, ilelebet, muhafaza ve müdafaa etmektir.

Mevcudiyetinin ve istikbalinin yegane temeli budur. Bu temel, senin, en kıymetli hazinendir. İstikbalde dahi, seni, bu hazineden, mahrum etmek isteyecek, dahili ve harici, bedhahların olacaktır. Bir gün, istiklal ve cumhuriyeti müdafaa mecburiyetine düşersen, vazifeye atılmak için, içinde bulunacağın vaziyetin imkan ve şeraitini düşünmeyeceksin! Bu imkan ve şerait, çok namüsaıt bir mahiyette tezahür edebilir. İstiklal ve cumhuriyetine kastedecek düşmanlar, bütün dünyada emsali görülmemiş bir galibiyetin mümessili olabilirler. Cebren ve hile ile aziz vatanın, bütün kaleleri zapt edilmiş, bütün tersanelerine girilmiş, bütün orduları dağıtılmış ve memleketin her köşesi bilfiil işgal edilmiş olabilir. Bütün bu şeraitten daha elim ve daha vahim olmak üzere, memleketin dahilinde, iktidara sahip olanlar gafflet ve dalalet ve hatta hıyanet içinde bulunabilirler. Hatta bu iktidar sahipleri şahsi menfaatlerini, müstevlerin siyasi emelleriyle tevhit edebilirler. Millet, fakr u zaruret içinde harap ve bitap düşmüş olabilirler.

Ey Türk istikbalinin evladı! İşte, bu ahval ve şerait içinde dahi, vazifen; Türk istiklal ve cumhuriyetini kurtarmaktır! Muhtaç olduğun kudret, damarlarındaki asil kanda, mevcuttur!

K. Öztürk

Sunuş

Günümüzün değişen dünyasında tüm eğitim kurumları, var olan değişime uyum sağlayabilmek için çeşitli tedbirler almak ve bu tedbirleri uygulayabilmek için geleceği planlamak zorundadır. Geleceği planlamak ve değişime sağlıklı bir şekilde adapte olabilmek için stratejik planlar, günümüzün önemli bir aracı haline gelmiştir. Stratejik planları vasıtasıyla kurumlar, tüm paydaşlarıyla birlikte bugünkü durumunu analiz ederek, ulaşmak istedikleri amaçlar için kaynaklarını etkili ve verimli kullanabilmek amacıyla geleceğini planlar. Stratejik plan ile kurumlar tüm güç kaynaklarını uzun vadeli hedeflerine ulaşabilmek için etkin biçimde yönlendirmeyi hedefler. Bu anlamda hazırlamış olduğumuz stratejik planımız ile kurumumuz planlı ve sistemli bir yaklaşım ile hedeflerine ulaşacaktır.



Isparta Rehberlik ve Araştırma Merkezi'nin 2024-2028 dönemini kapsayacak stratejik planının hazırlık çalışmaları, ilgili mevzuatta öngörülen süreçlere uygun ve katılımcı bir yaklaşımla yürütülmüştür. Kurumumuzun kaynaklarının etkin ve verimli kullanılmasında, hizmet kalitesinin artırılmasında ve kurumsal kimliğin güçlendirilmesinde stratejik planımız önemli bir role sahip olacaktır.

Isparta Rehberlik ve Araştırma Merkezi olarak en büyük amacımız bilgi toplumunun gün geçtikçe artan bilgi arayışını karşılayabilmek; paydaşlarımıza ve topluma hizmet görevlerimizi en iyi şekilde yerine getirebilmektir. Var olan değerlerimiz doğrultusunda dürüst, tarafsız, adil, sevgi dolu, iletişime açık, çözüm üreten, yenilikçi, önce insan anlayışına sahip bireyler yetişmesine katkı sağlamak bizim temel hedefimizdir.

Isparta Rehberlik ve Araştırma Merkezi Stratejik Planı'nda belirlenen amaç ve hedeflere ulaşmamızın kurumumuzun gelişme ve kurumsallaşma süreçlerine önemli katkılar sağlayacağına inanmaktayız. Planın hazırlanmasında emeği geçen stratejik planlama ekibine ve uygulanmasında yardımcı olacak tüm paydaşlarımıza teşekkür ederim.

Baki ÇETİN
Kurum Müdürü

İÇİNDEKİLER

Sunuş.....	ii
İçindekiler	iii
Tablolar, Şekiller ve Grafikler	iv
1. Giriş ve Stratejik Plan Hazırlık Süreci.....	1
2. Durum Analizi.....	3
2.1. Kurumsal Tarihçe.....	3
2.2. Uygulanmakta Olan Stratejik Planın Değerlendirilmesi.....	5
2.3. Kurumun Faaliyet Alanları ile Ürün ve Hizmetleri.....	8
2.4. Paydaş Analizi.....	9
2.4.1. Paydaşların Tespiti.....	9
2.4.2. Paydaşların Önceliklendirilmesi.....	10
2.4.3. Paydaş Görüş ve Önerilerinin Alınması ve Değerlendirilmesi	11
2.5. Kuruluş İçi Analiz.....	17
2.5.1. Kurum Künyesi	17
2.5.2. İnsan Kaynakları.....	18
2.5.3. Kurum Kültürü Analizi.....	18
2.5.4. Teşkilat Yapısı	20
2.5.5. Fiziki Kaynak Analizi	21
2.5.6. Teknoloji ve Bilişim Altyapı Analizi.....	22
2.5.7. Mali Kaynaklar.....	22
2.6. GZFT (SWOT) Analizi	23
2.7. Tespitler ve İhtiyaçlar	25
3. Geleceğe Yönelim	28
3.1. Misyon ve Vizyon.....	28
3.1.1. Misyon	28
3.1.2. Vizyon	28
3.2. Temel Değerler	28
4. Amaç, Hedef ve Göstergeler	29
5. Maliyetlendirme	39
6. İzleme ve Değerlendirme.....	40

Tablolar, Şekiller ve Grafikler

Tablolar Listesi

Tablo 1. Ram Strateji Geliştirme Üst Kurulu Üyeleri.....	1
Tablo 2. Stratejik Planlama Ekibi Üyeleri.....	2
Tablo 3. Faaliyet Alanı-Ürün ve Hizmetler	8
Tablo 4. Paydaşlarımız.....	9
Tablo 5. Paydaş Etki/Önem Matrisi.....	10
Tablo 6. Öğrenci Anketi Sonucu Memnuniyet Oranları.....	11
Tablo 7. Öğretmen Anketi Sonucu Memnuniyet Oranları	13
Tablo 8. Veli Anketi Sonucu Memnuniyet Oranları.....	15
Tablo 9. Kurum Künyesi.....	17
Tablo 10. Isparta Rehberlik ve Araştırma Merkezi Çalışanlarının Eğitim Düzeyi ve Cinsiyetine Göre Dağılımı	18
Tablo 11. Fiziki Kaynaklar	21
Tablo 12. Bilgi Teknolojileri Kaynak Durumu.....	22
Tablo 13. Gelir-Gider Tablosu.....	22
Tablo 14. Güçlü Yönler	23
Tablo 15. Zayıf Yönler	24
Tablo 16. Fırsatlar.....	24
Tablo 17. Tehditler	25
Tablo 18. Gelişim ve Sorun Alanları	26
Tablo 19. Isparta Rehberlik ve Araştırma Merkezi Gelişim ve Sorun Alanları.....	26
Tablo 20. Kaynak Tablosu	39

Grafikler Listesi

Grafik 1. Öğrenci Anketi Sonucu Memnuniyet Oranları.....	12
Grafik 2. Öğretmen Anketi Sonucu Memnuniyet Oranları	14
Grafik 3. Veli Anketi Sonucu Memnuniyet Oranları.....	16

Şekiller Listesi

Şekil 1. Isparta Rehberlik ve Araştırma Merkezi Teşkilat Şeması	20
Şekil 2. 2024-2028 Stratejik Planı İzleme ve Değerlendirme Modeli.....	41

BÖLÜM 1

1. Giriş ve Stratejik Plan Hazırlık Süreci

Isparta Rehberlik ve Arařtırma Merkezi'nin 2024-2028 stratejik planını hazırlama süreci, Millî Eğitim Bakanlığı tarafından yayınlanan 2022/21 sayılı Genelge ile başlatılmıştır. Genelge ekinde yer alan hazırlık programında stratejik planlama sürecinde yapılması gerekenler, kurulacak ekip ve kurullar ile sürece ilişkin iş takvimi belirlenmiştir. Bu iş takvimi doğrultusunda 2024-2028 dönemi stratejik plan hazırlama sürecinde görev alacak Üst Kurul ve Stratejik Plan Ekibi oluşturulmuştur. Oluşturulan ekip tarafından stratejik plan hazırlama takvimi oluşturulmuştur. Ardından ilk aşamada durum analizi çalışmaları yapılmış ve durum analizi aşamasında paydaşlarımızın plan sürecine aktif katılımını sağlamak üzere paydaş anketi, toplantı ve görüşmeler yapılmıştır.

Durum analizinin ardından geleceğe yönelim bölümüne geçilerek kurumumuzun amaç, hedef, gösterge ve eylemleri belirlenmiştir. Çalışmaları yürüten ekip ve kurul bilgileri altta verilmiştir.

Tablo 1. Ram Strateji Geliştirme Üst Kurulu Üyeleri

RAM STRATEJİ GELİŐTİRME ÜST KURULU			
No	Adı Soyadı	Görevi	
1	Baki ÇETİN	Kurum Müdürü	Komisyon Başkanı
2	Süleyman KURNAZ	Müdür Yardımcısı	Komisyon Üyesi
3	Anıl KELEŐ	Rehber Öğretmen/Psikolojik Danıřman	Komisyon Üyesi
4	Mevlüt GİRGİN	Özel Eğitim Öğretmeni	Komisyon Üyesi
5	Gökhan AKGÜN	Rehber Öğretmen/Psikolojik Danıřman	Komisyon Üyesi



Tablo 2. Stratejik Planlama Ekibi Üyeleri

RAM STRATEJİK PLANLAMA EKİBİ			
No	Adı Soyadı	Görevi	
1	Süleyman KURNAZ	Müdür Yardımcısı	Komisyon Başkanı
2	Anıl KELEŞ	Rehber Öğretmen/Psikolojik Danışman	Komisyon Üyesi
3	Mevlüt GİRGİN	Özel Eğitim Öğretmeni	Komisyon Üyesi
4	Gökhan AKGÜN	Rehber Öğretmen/Psikolojik Danışman	Komisyon Üyesi
5	Abdullah DEMİR	Özel Eğitim Öğretmeni	Komisyon Üyesi
6	Özlem YALÇIN	Rehber Öğretmen/Psikolojik Danışman	Komisyon Üyesi
7	Adem AZBAY	Rehber Öğretmen/Psikolojik Danışman	Komisyon Üyesi
8	Ahmet DİLMAÇÜNAL	Rehber Öğretmen/Psikolojik Danışman	Komisyon Üyesi
9	Ümran ERDOĞDU	Özel Eğitim Öğretmeni	Komisyon Üyesi

BÖLÜM 2

2. Durum Analizi

Durum analizi bölümünde kurumumuzun mevcut durumu ortaya konularak "nereye", "ne zaman", "nasıl", "niçin", "hangi araç ve yöntemle", "nerede" ve "kimler aracılığı" ile ulaşılabilecek sorularına yanıt bulunmaya çalışılmıştır.

Bu kapsamda kurumumuzun kısa tanıtımı, kurum künyesi ve temel istatistikleri, paydaş analizi ve görüşleri ile kurumumuzun Güçlü Zayıf Fırsat ve Tehditlerinin (GZFT) ele alındığı analize yer verilmiştir.

2.1. Kurumsal Tarihçe

Ülkemizde özel eğitim gerektiren çocukların eğitimine 1889 yılında İstanbul Ticaret Mektebi bünyesinde işitme engelli çocuklara eğitim veren bir okulun açılması ile başlanılmıştır. Daha sonra bu okula görme engellilerle ilgili bir bölüm eklenmiş, okul 30 yıl eğitim verdikten sonra kapatılmıştır.

1921 yılında Özel İzmir Sağırılar-Körler Okulu açılmış ve bu okul 1924 yılından 1950 yılına kadar Sağlık ve Sosyal Yardım Bakanlığı'na bağlı olarak özel eğitim hizmetlerini sürdürdüktan sonra aynı yıl Millî Eğitim Bakanlığı'na devredilmiştir. 1950 yılından 1980 yılına kadar Özel Eğitim Hizmetleri, İlköğretim Genel Müdürlüğü bünyesinde bir şube müdürlüğü tarafından yürütülmüştür.

Eğitim sistemimizde rehberlik kavramının gündeme gelmesi ise II. Dünya Savaşı'ndan sonraki yıllardadır. Bu yıllardaki müfredat programlarında; bireyler arası farklılıklardan, eğitim ve programların bu farklılıklara göre uyarlanması gereğinden bahsedilmeye başlanmıştır.

Marshall Planı çerçevesinde Ülkemize gelen Amerikalı uzmanların eğitimimizdeki çeşitli geliştirme ve yenileştirme faaliyetleri sırasında, eğitimde ve özellikle rehberlikte kullanılacak ölçme araçlarını geliştirmek üzere Talim ve Terbiye Kurulu Başkanlığı'na bağlı bir Test-Araştırma Bürosu 1955 yılında kurulmuştur. Bu büro rehberlikte bazı ölçme araçları üzerinde çeşitli çalışmalar yapmış, ancak sonraki yıllarda çeşitli örgütsel düzenlemeler sırasında kapatılmıştır.

06.08.1980 tarihinde 2429 sayılı onayla Özel Eğitim Genel Müdürlüğü kurulmuş, 27.02.1982 tarihinde Daire Başkanlığına, 13.12.1983 gün ve 179 sayılı Kanun Hükmünde Kararname ile Özel Eğitim ve Rehberlik Dairesi Başkanlığına dönüştürülmüştür. Aynı yıl çıkarılan 2916 sayılı "Özel Eğitime Muhtaç Çocuklar Kanunu'nda, özel eğitime muhtaç çocukların yetiştirilmelerine dair esaslar belirlenmiştir. Ülke genelinde özel eğitim ve rehberlik alanında ihtiyaçların artması sonucu, hizmeti daha etkin ve yaygın olarak yürütebilmek amacıyla 30.04.1992 gün ve 3797 sayılı Kanunla Özel Eğitim Rehberlik ve Danışma Hizmetleri Genel Müdürlüğü kurulmuştur. Ayrıca, 06.06.1997 tarihli mükerrer 23011 sayılı Resmî Gazetede yayımlanan 573 sayılı Kanun Hükmünde Kararname ile

engellilere ilişkin özel eğitim esasları belirlenmiştir. Bu esaslar çerçevesinde hizmet sunumunu il ilçe düzeyinde bakanlıkça açılan Rehberlik ve Araştırma Merkezleri gerçekleştirmektedir.

Merkez Teşkilatında; Özel Eğitim ve Rehberlik Hizmetleri Genel Müdürlüğüne, Taşra Teşkilatında; İl Milli Eğitim Müdürlüğüne bağlı olarak hizmetlerini sürdüren Isparta Rehberlik ve Araştırma Merkezi'nin açılışı 17.10.1985 tarih ve 2940 sayılı makam onayı ile gerçekleşmiştir. Bu onaya bağlı olarak kurumumuz 27.01.1986 tarihinde 6 Mart Caddesi üzerindeki İl Milli Eğitim Müdürlüğü'ne ait bir binanın 1 odasında ilk faaliyetlerine başlamıştır.

14.08.1986 tarihinde kuruma ilk defa müdür ataması yapılmış, o tarihten itibaren Hükümet Konağı'na geçilmiştir. Çalışma programları 1986-1987 yılından itibaren yapılmaya başlanmış, bu arada açılış onayında belirtilen binada mahalli imkânlarla onarım ve iyileştirilme çalışmaları sürdürülmüştür. Şubat 1989 itibariyle tadilat ve tamirat sonrası açılış onayındaki adrese taşınılmış ve mekan genişlemesi ile hizmette yaygınlaşma başlamıştır. Şubat 1991'de Öğretmen evi inşaatı için binamızın bulunduğu yer uygun görülüp-yıkıma geçildiğinden, Anadolu Ticaret Meslek Lisesi binasında 3 odaya taşınılmış, 1993 yılında müstakil bina yapımı için girişimlerde bulunulmuş ve yapımı programlanan 22 RAM içine merkezimiz de katılmış, Haziran 1997'de şimdiki binamıza taşınmıştır. Hali hazırda kullanmış olduğumuz binamız, 2023 yılı itibariyle bina güçlendirme çalışmasına alınmış ve depreme karşı daha dayanıklı hale getirilmiştir. Kurumumuz bir müdür, bir müdür yardımcısı, altı özel eğitim öğretmeni, dokuz rehber öğretmen-psikolojik danışman, bir fizyoterapist, bir teknisyen, bir memur ve iki hizmetli ile çalışmalarını sürdürmektedir.

Isparta Rehberlik ve Araştırma Merkezi, il merkezi ve sorumluk bölgesinde yer alan ilçelerdeki rehberlik hizmetleri ile özel eğitim hizmetlerinin planlanması, koordineli bir şekilde yürütülmesi, sunulan hizmetlerin izlenmesi ve değerlendirilmesinin sağlanması amacıyla faaliyetlerini sürdürmektedir.

2.2. Uygulanmakta Olan Stratejik Planın Değerlendirilmesi

2019 yılında yürürlüğe giren Isparta Rehberlik ve Araştırma Merkezi 2019-2023 Stratejik Planı; stratejik plan hazırlık süreci, durum analizi, geleceğe yönelim, maliyetlendirme ile izleme ve değerlendirme olmak üzere toplam beş bölümden oluşmaktadır. Bu bölümlerden izleme ve değerlendirme faaliyetlerine temel teşkil eden stratejik amaç, stratejik hedef, performans göstergesi ve stratejilerin yer aldığı geleceğe yönelim bölümü eğitim ve öğretime erişim, eğitim ve öğretimde kalite ve kurumsal kapasite olmak üzere üç tema halinde yapılandırılmıştır. Söz konusu üç tema altında 3 stratejik amaç, 6 stratejik hedef, 6 performans göstergesi ve 12 tabloya yer verilmiştir. Bunlarla ilgili göstergeler değerlendirildiğinde aşağıdaki hususlar ön plana çıkmıştır.

Tema 1 “Eğitim ve Öğretime Erişim”

- ❖ **Stratejik Hedef 1.1.** Özel eğitime ihtiyaç duyan bireyler tespit edilerek tanılanacak ve tanılanan bireyler için gerekli tedbirler alınacaktır.
 - ✓ Özel eğitim tedbiri alınmış ve tanılanmış birey sayısı: Kurumumuza başvuran bütün öğrencilere ait değerlendirme süreçleri %100 gerçekleştirilmiş; 2023 yılı sonu itibari ile 2766 öğrenci hakkında özel eğitim tedbiri alınmıştır. Belirlenen hedefe yakın bir gerçekleşme oranı yakalanmıştır.
 - ✓ Kurumun özel eğitime ihtiyaç duyan bireylerin kullanımına uygunluğu: 2023 yılında kurumumuz bina güçlendirmesinden geçirilerek yenilenmiş, binamıza asansör ve yangın merdiveni yapılmıştır. Ayrıca binamızda engelli bireylerin kullanımına uygun engelli tuvaleti de bulunmaktadır. Binamız mevcut stratejik plan dönemi sonu itibariyle özel eğitime ihtiyaç duyan bireylerin kullanımına daha uygun hale getirilmiştir.
 - ✓ Düzenlenen eğitim faaliyetleri sayısı: Hedefimiz doğrultusunda 2023 yılı itibari ile 10 eğitim gerçekleştirilmiştir. Bu göstergede hedefe %100 ulaşılmıştır.
- ❖ **Stratejik Hedef 1.2.** Rehberlik ve psikolojik danışma hizmetlerine ihtiyaç duyan bireyler tespit edilerek bu bireylere ihtiyaç duydukları psikolojik destek sunulacak, okul ve kurumlarımıza rehberlik ve psikolojik danışma hizmetleri ile ilgili müşavirlik hizmeti verilecektir.
 - ✓ Rehberlik ve psikolojik danışma hizmeti verilen birey sayısı: 2019-2023 Stratejik Plan dönemi içinde 2023 yılı hedefi 130 birey olarak belirlenmiş. 2023 yılında kuruma psikolojik danışma ve rehberlik için başvuran 253 öğrenci olmuş, hedefe ulaşma oranı %100 üzerinde gerçekleşmiştir.
 - ✓ Müşavirlik hizmeti oranı: İl merkezi, merkeze bağlı köy okulları ve sorumluluk bölgesinde yer alan ilçelerde rehber öğretmen/psikolojik danışmanı bulunmayan tüm okullarda müşavirlik hizmetleri gerçekleştirilmiştir. Belirlenen hedefin gerçekleşme oranı %100 dür.

Tema 2 “Eğitim ve Öğretimde Kalite”

- ❖ **Stratejik Hedef 2.1.** Rehberlik ve psikolojik danışma hizmetleri hizmet bölgemizde etkin ve verimli bir şekilde gerçekleştirilecektir.
 - ✓ Rehberlik ve psikolojik danışma hizmetleri ile ilgili seminer, konferans, panel, toplantı vb. Sayıları: 2015-2019 stratejik planında 2023 yılı için 20 faaliyet hedeflenmiş, 54 faaliyet gerçekleştirilmiş olup, hedefin gerçekleşme oranı %100'dür.
 - ✓ Hizmetiçi eğitim sayısı: 2015-2019 stratejik planında 2023 yılı için 4 eğitim hedeflenmiştir. Hedefin gerçekleşme oranı %100 üzerinde gerçekleşmiştir.
 - ✓ Madde bağımlılığı, şiddetin önlenmesi, istismar vb. konularda okul ve kurumlarımız ile işbirliği içinde düzenlenen etkinlik ve proje sayısı: 2015-2019 stratejik planında 2023 yılı için 120 eğitim ve etkinlik hedeflenmiş, 172 eğitim ve etkinlik gerçekleştirilmiş olup, hedefin gerçekleşme oranı %100 ün üzerindedir.
- ❖ **Stratejik Hedef 2.2.** YKS ve Merkezi Sınav'da başarıyı artırmaya yönelik çalışmalar yapılacaktır.
 - ✓ Eğitsel ve mesleki rehberlik faaliyetleri sayısı: 2015-2019 stratejik planında 2023 yılı için 9 etkinlik planlanmış, 10 etkinlik gerçekleştirilmiştir. Bu hedefte %100 gerçekleşme oranı yakalanmıştır.
 - ✓ Sınav kaygısı konusunda yapılan etkinlik sayısı: 48 etkinlik gerçekleştirilmiş olup, 2023 yılı hedefi 46 olarak belirlendiğinden, hedefin gerçekleşme oranı %100'ün üzerindedir.
 - ✓ Tercih danışmanlığı sayısı: 2015-2019 stratejik planında 2023 yılı için tercih danışmanlığı sayısı 250 olarak belirlenmiş fakat 445 olarak gerçekleşmiştir. Hedefin %100'ün üzerinde gerçekleştiği görülmektedir.
- ❖ **Stratejik Hedef 2.3.** Kurumumuzun özel eğitim hizmetleri daha nitelikli hale getirilecektir.
 - ✓ “Kaynaştırma Eğitimi ve BEP” konularında yapılan eğitim faaliyetleri sayısı: Hedeflenen 14, gerçekleştirilen 16 olmuştur. Hedefin gerçekleşme oranı %100'ün üzerindedir.
 - ✓ Özel eğitim hizmetleri ile ilgili hazırlanan broşür sayısı (12): Belirlenen hedef % 100 oranında gerçekleştirilmiştir.
 - ✓ İnternet sitemizde özel eğitim ile ilgili yapılan yayın sayısı: 2023 yılı için hedeflenen toplam yayın sayısı 17, gerçekleştirilen 16 yayındır. Hedefin gerçekleşmesi belirlenen hedefe oldukça yakındır.
 - ✓ Özel eğitim okulları ve bünyesinde özel eğitim sınıfı bulunan okullara yapılan ziyaret sayısı: Hedeflenen tüm okulların ziyaret edilmesi planlanmış, hedef % 100 oranında gerçekleştirilmiştir.
 - ✓ Evde eğitim ve evde bakım ihtiyacı olan bireylerin talebini karşılama oranı: Hedeflenen %100, gerçekleştirilen %100 olmuştur.



Tema-3 “Kurumsal Kapasite”

- ❖ **Stratejik Hedef 3.1.** Fiziki ve teknolojik alt yapı güçlendirme çalışmaları kapsamında, bina güçlendirme çalışması, asansör ve yangın merdiveni yapılmış; otomatik kapı, engelli tuvaleti ve ihtiyaç dâhilinde olan büro mobilyaları yenilenmiştir. Ayrıca binamızın bahçesinde zemin düzenlenmesi yapılmış, otopark yenilenmiş ve ihtiyaç dâhilinde olan yeni bilgisayarların alınması gerçekleştirilmiştir.

2019-2013 Stratejik Plan dönemi içinde beş yıllık hedefler büyük oranda gerçekleştirmiş olup, tam olarak ulaşılamayan hedefler 2024-2028 plan dönemi için geliştirilmesi gereken alanlar içine alınmıştır.



2.3. Kurumun Faaliyet Alanları ile Ürün ve Hizmetleri

Tablo 3. Faaliyet Alanı-Ürün ve Hizmetler

Faaliyet Alanı	Ürün ve Hizmetler
Özel Eğitim	1 Tanılama
	2 Yerleştirme
	3 Eğitim Planı
	4 Gelişim-Performans
Rehberlik	1 Okul Rehberlik Hizmetleri
	2 Kişisel Gelişim
	3 Öğrenci Rehberliği
	4 Özel Eğitim-Projeler
Araştırma Projeler	1 Problem Durum Tespitleri
	2 Çözüm Önerileri Geliştirme
	3 Proje Üretimi
Yönetim İşleri	1 Resmi Yazışmalar
	2 Özlük İşlemleri
	3 Mali işler

2.4. Paydaş Analizi

Stratejik planlama ve kalite yönetiminin temel unsurlarından birisi katılımcılıktır. Stratejik planın sahiplenilmesi ve uygulamanın etkinliğini artırmak amacıyla il müdürlüğümüzün de etkileşim içinde olduğu paydaşların görüşleri dikkate alınmıştır.

Kurumumuzun temel paydaşları özel eğitim ve rehberlik hizmetlerine ihtiyaç duyan bireyler, veli ve öğretmenler olmakla birlikte eğitimin dışsal etkisi nedeniyle kurumun etkileşim içinde olduğu geniş bir paydaş kitlesi bulunmaktadır. Paydaşlarımızın görüşleri anket, toplantı, dilek ve istek kutuları, elektronik ortamda iletilen önerilerde dâhil olmak üzere çeşitli yöntemlerle sürekli olarak alınmaktadır.

2.4.1. Paydaşların Tespiti

Tablo 4. Paydaşlarımız

Paydaş Adı	İç Paydaş	Dış Paydaş
Isparta Valiliği		√
İl Milli Eğitim Müdürlüğü		√
İlçe Milli Eğitim Müdürlükleri		√
Öğretmenler	√	
Öğrenciler	√	
Veliler	√	
Okul Müdürlükleri	√	
Isparta Belediyesi		√
İl Emniyet Müdürlüğü		√
Gençlik ve Spor İl Müdürlüğü		√
İl Sağlık Müdürlüğü		√
Aile ve Sosyal Hizmetler İl Müdürlüğü		√
Özel Eğitim ve Rehabilitasyon Merkezleri		√
Üniversite (SDÜ ve ISUBÜ)		√
Medya		√
Mahalle Muhtarlıkları		√

2.4.2. Paydaşların Önceliklendirilmesi

Paydaşların önceliklendirilmesinde paydaşların etki ve önem derecesi dikkate alınarak tespit edilmiştir. Paydaşların önceliklendirilmesi, etki ve önemlerinin tespit edilmesinde Paydaş Etki/Önem Matrisi tablosundan yararlanılmıştır.

Tablo 5. Paydaş Etki/Önem Matrisi

Paydaş Adı	İç Paydaş	Dış Paydaş	Önem Derecesi	Etki Derecesi	Önceliği
Isparta Valiliği		√	5	5	5
İl Milli Eğitim Müdürlüğü		√	5	5	5
İlçe Milli Eğitim Müdürlükleri		√	5	5	5
Öğretmenler	√		5	5	5
Öğrenciler	√		5	5	5
Veliler	√		5	5	5
Okul Müdürlükleri	√		5	5	5
Isparta Belediyesi		√	4	4	4
İl Emniyet Müdürlüğü		√	4	4	4
Gençlik ve Spor İl Müdürlüğü		√	3	3	3
İl Sağlık Müdürlüğü		√	3	3	3
Aile ve Sosyal Hizmetler İl Müdürlüğü		√	3	3	3
Özel Eğitim ve Rehabilitasyon Merkezleri		√	3	3	3
Üniversite (SDÜ ve ISUBÜ)		√	3	3	3
Medya		√	3	3	3
Mahalle Muhtarlığı		√	2	2	2
Önem Derecesi: 1, 2, 3 gözet; 4,5 birlikte çalış					
Etki Derecesi: 1, 2, 3 İzle; 4, 5 bilgilendir					
Önceliği: 5=Tam; 4=Çok; 3=Orta; 2=Az; 1=Hiç					

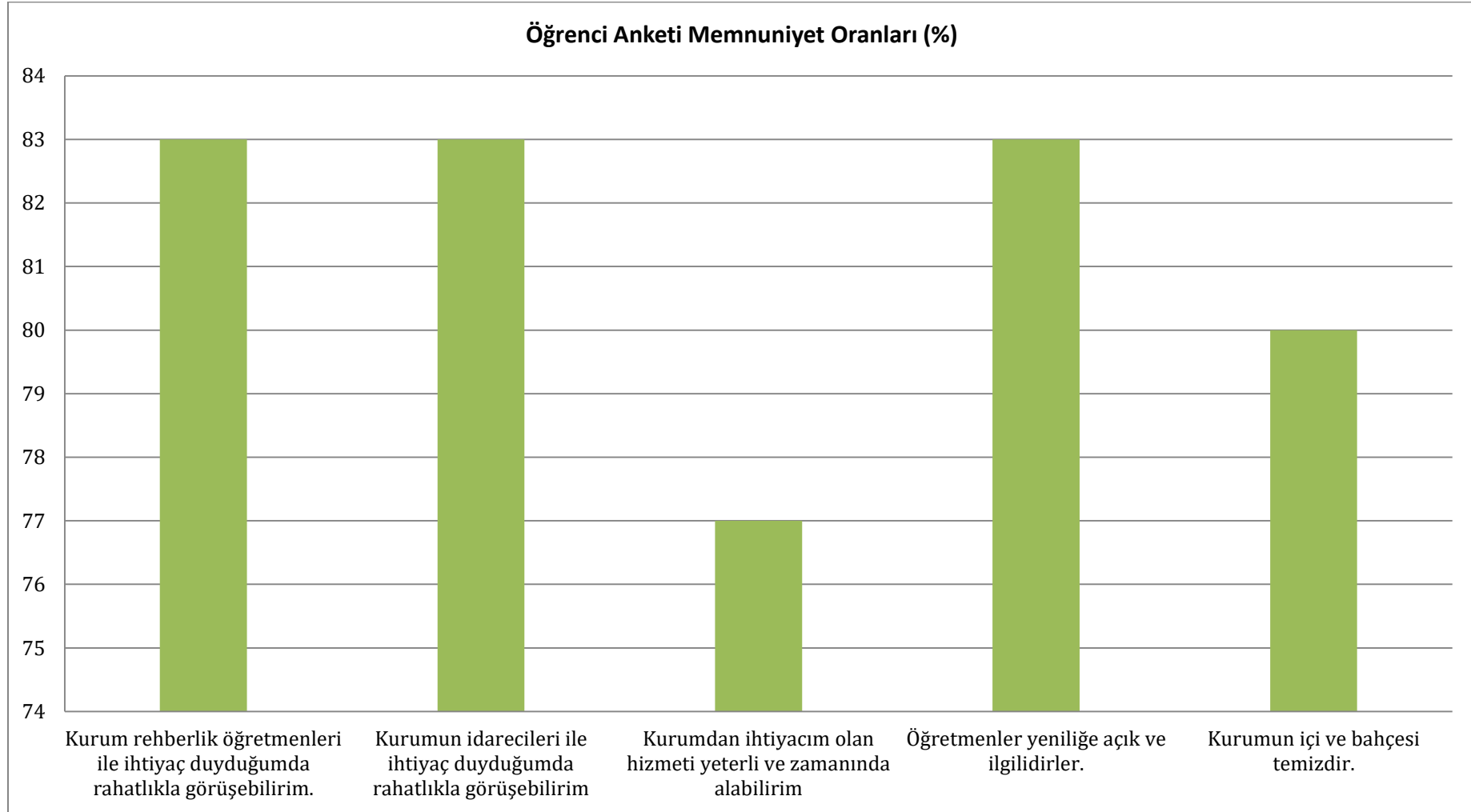
2.4.3. Paydaş Görüş ve Önerilerinin Alınması ve Değerlendirilmesi

Paydaşlarımızın görüş ve beklentileri “Durum Tespit Çalışması” anketleri ile tespit edilmiştir. Anketlere ilişkin ortaya çıkan sonuçlar tablolar halinde ifade edilmiştir.

Tablo 6. Öğrenci Anketi Sonucu Memnuniyet Oranları

Sıra No	MADDELER	KATILMA DERECEŚİ (f)					KATILMA DERECEŚİ (%)				
		Kesinlikle Katılıyorum	Katılıyorum	Kararsızım	Kısmen Katılıyorum	Katılmıyorum	Kesinlikle Katılıyorum	Katılıyorum	Kararsızım	Kısmen Katılıyorum	Katılmıyorum
1	Kurum rehberlik öğretmenleri ile ihtiyaç duyduğumda rahatlıkla görüşebilirim.	13	12	3	2	0	43,0	40,0	10,0	7,0	0,0
2	Kurumun idarecileri ile ihtiyaç duyduğumda rahatlıkla görüşebilirim.	12	13	2	3	0	40,0	43,0	7,0	10,0	0,0
3	Kurumdan ihtiyacım olan hizmeti yeterli ve zamanında alabilirim.	16	7	4	3	0	53,0	24,0	13,0	10,0	0,0
4	Öğretmenler yeniliğe açık ve ilgilidirler.	15	10	5	0	0	50,0	33,0	17,0	0,0	0,0
5	Kurumun içi ve bahçesi temizdir.	14	10	4	2	0	47,0	33,0	13,0	7,0	0,0

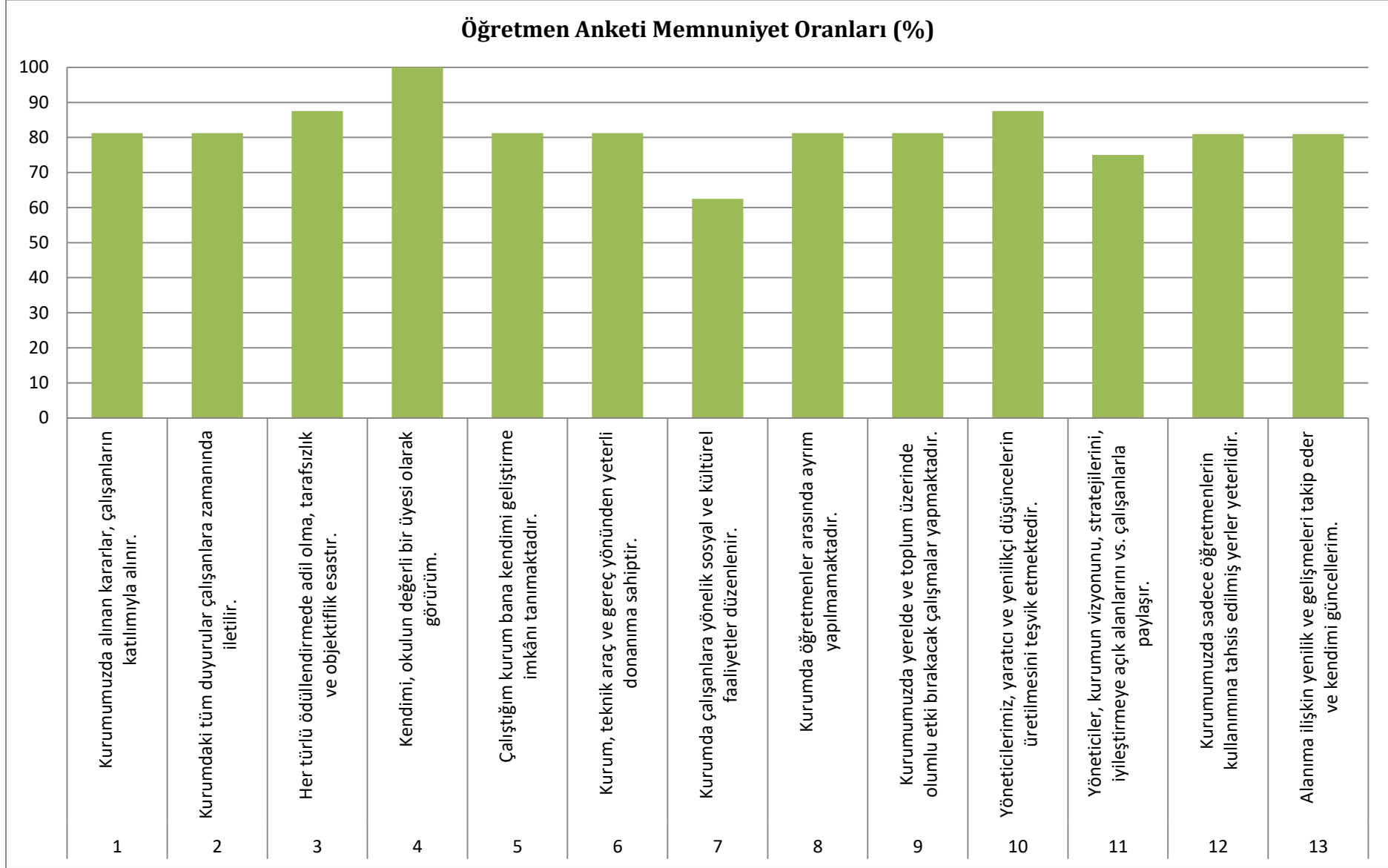
Grafik 1. Öğrenci Anketi Sonucu Memnuniyet Oranları



Tablo 7. Öğretmen Anketi Sonucu Memnuniyet Oranları

Sıra No	Maddeler	Katılma Derecesi (F)					Katılma Derecesi (%)				
		Kesinlikle Katılıyorum	Katılıyorum	Kararsızım	Kısmen Katılıyorum	Katılmıyorum	Kesinlikle Katılıyorum	Katılıyorum	Kararsızım	Kısmen Katılıyorum	Katılmıyorum
1	Kurumumuzda alınan kararlar, çalışanların katılımıyla alınır.	6	7	3	0	0	37,5	43,75	18,75	0,0	0,0
2	Kurumdaki tüm duyurular çalışanlara zamanında iletilir.	10	3	3	0	0	62,5	18,75	18,75	0,0	0,0
3	Her türlü ödüllendirmede adil olma, tarafsızlık ve objektiflik esastır.	12	2	2	0	0	75,0	12,5	12,5	0,0	0,0
4	Kendimi, kurumun değerli bir üyesi olarak görürüm.	13	3	0	0	0	81,25	18,75	0,0	10,0	0,0
5	Çalıştığım kurum bana kendimi geliştirme imkânı tanımaktadır.	10	3	3	0	0	62,5	18,75	18,75	0,0	0,0
6	Kurum, teknik araç ve gereç yönünden yeterli donanımına sahiptir.	9	4	2	1	0	56,25	25,0	12,5	6,25	0,0
7	Kurumda çalışanlara yönelik sosyal ve kültürel faaliyetler düzenlenir.	4	6	4	2	0	25,0	37,5	25,0	12,5	0,0
8	Kurumumuzda öğretmenler arasında ayırım yapılmamaktadır.	9	4	3	0	0	56,25	25,0	18,75	0,0	0,0
9	Kurumumuzda yerelde ve toplum üzerinde olumlu etki bırakacak çalışmalar yapmaktadır.	10	3	3	0	0	62,5	18,75	18,75	0,0	0,0
10	Yöneticilerimiz, yaratıcı ve yenilikçi düşüncelerin üretilmesini teşvik etmektedir.	11	3	2	0	0	68,75	18,75	12,5	0,0	0,0
11	Yöneticiler, kurumun vizyonunu, stratejilerini, iyileştirmeye açık alanlarını vs. çalışanlarla paylaşır.	9	3	4	0	0	56,25	18,75	25,0	0,0	0,0
12	Kurumumuzda sadece öğretmenlerin kullanımına tahsis edilmiş yerler yeterlidir.	10	3	3	1	0	63,0	18,0	18,0	6,0	0,0
13	Alanıma ilişkin yenilik ve gelişmeleri takip eder ve kendimi güncellerim.	9	4	3	0	0	56,0	25,0	19,0	0,0	0,0

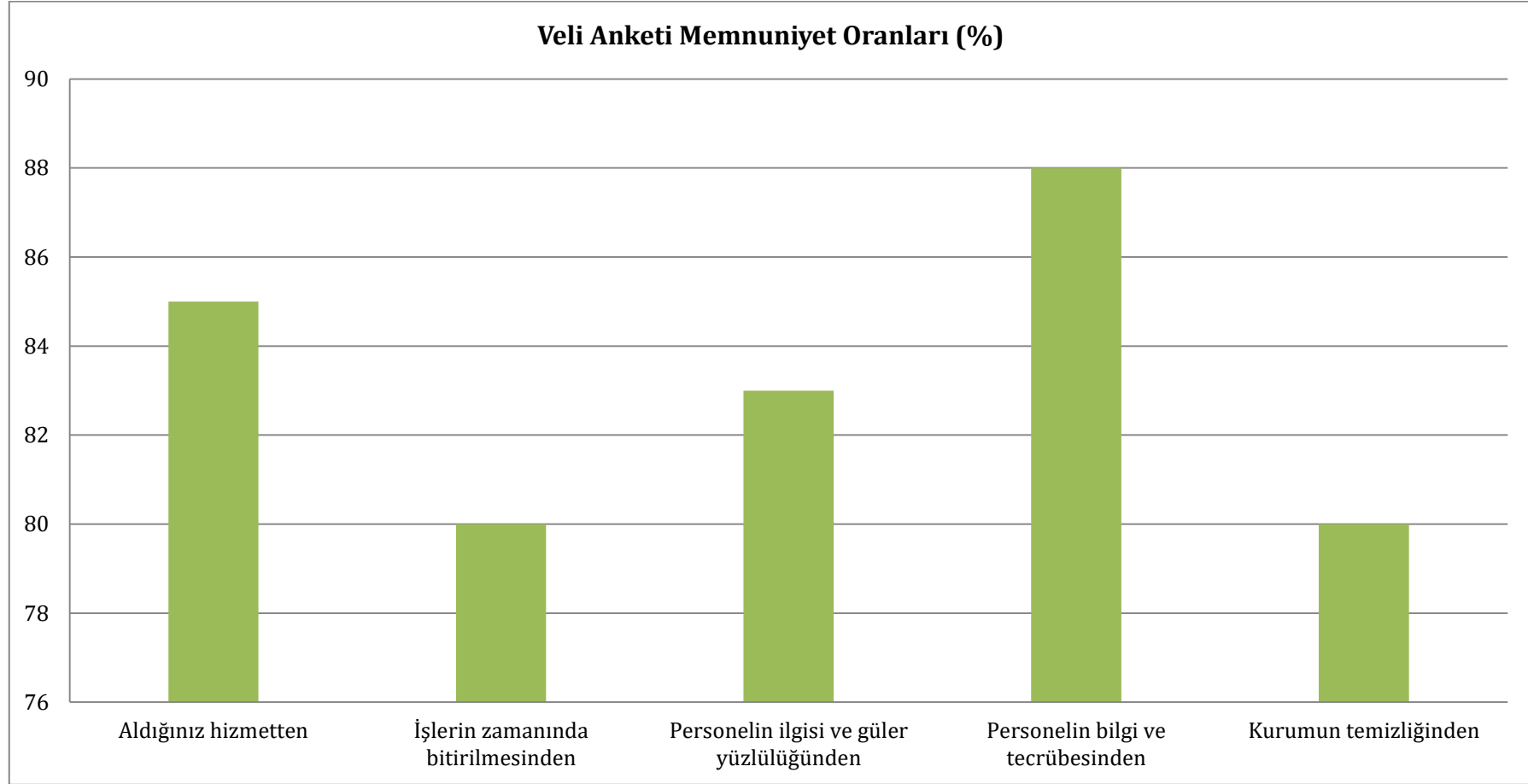
Grafik 2. Öğretmen Anketi Sonucu Memnuniyet Oranları



Tablo 8. Veli Anketi Sonucu Memnuniyet Oranları

Sıra No	MADDELER	KATILMA DERECEŚİ (f)					KATILMA DERECEŚİ (%)				
		Çok Memnunum	Memnunum	Kararsızım	Memnun Değilim	Hiç Memnun Değilim	Çok Memnunum	Memnunum	Kararsızım	Memnun Değilim	Hiç Memnun Değilim
1	Aldığınız hizmetten	16	18	6	0	0	40,0	45,0	15,0	0,0	0,0
2	İşlerin zamanında bitirilmesinden	18	14	8	0	0	45,0	35,0	20,0	0,0	0,0
3	Personelin ilgisi ve güler yüzlülüğünden	17	16	7	0	0	43,0	40,0	17,0	0,0	0,0
4	Personelin bilgi ve tecrübesinden	17	18	5	0	0	43,0	45,0	12,0	0,0	0,0
5	Kurumun temizliğinden	18	14	8	0	0	45,0	35,0	20,0	0,0	0,0

Grafik 3. Veli Anketi Sonucu Memnuniyet Oranları





2.5. Kuruluş İçi Analiz

2.5.1. Kurum Künyesi

Kurumumuzun temel girdilerine ilişkin bilgiler altta yer alan kurum künyesine ilişkin tabloda yer almaktadır.

Tablo 9. Kurum Künyesi

İli: ISPARTA		İlçesi: MERKEZ	
Adres:	Pirimehmet Mah. 117. Cad. No:25 Merkez/ISPARTA	Coğrafi Konum (link):	https://www.google.com/maps/place/37%C2%B046'15.3%22N+30%C2%B032'51.9%22E
Telefon Numarası:	0 246 218 34 48	Faks Numarası:	0246 232 7585
e- Posta Adresi:	155082@meb.k12.tr	Web sayfası adresi:	http://ispartaram.meb.k12.tr
Kurum Kodu:	155082	Öğretim Şekli:	Tam gün tam yıl
Kurumun Hizmete Giriş Tarihi:	17.10.1985	Toplam Çalışan Sayısı:	21
Öğrenci Sayısı:	Kız 0 Erkek 0 Toplam 0	Öğretmen Sayısı:	Kadın 7 Erkek 8 Toplam 15
Derslik Başına Düşen Öğrenci Sayısı	:0	Şube Başına Düşen Öğrenci Sayısı	:0
Öğretmen Başına Düşen Öğrenci Sayısı	:0	Şube Başına 30'dan Fazla Öğrencisi Olan Şube Sayısı	:0
Öğrenci Başına Düşen Toplam Gider Miktarı	:0	Öğretmenlerin Kurumdaki Ortalama Görev Süresi	:5

2.5.2. İnsan Kaynakları

Kurumumuzun çalışanlarına ilişkin bilgiler altta yer alan tabloda belirtilmiştir.

Tablo 10. Isparta Rehberlik ve Araştırma Merkezi Çalışanlarının Eğitim Düzeyi ve Cinsiyetine Göre Dağılımı

Görevi	Doktora			Yüksek Lisans			Lisans			Ön Lisans			Lise ve Altı		
	Erkek	Kadın	Toplam	Erkek	Kadın	Toplam	Erkek	Kadın	Toplam	Erkek	Kadın	Toplam	Erkek	Kadın	Toplam
Müdür							1		1						
Müdür Yardımcısı				1		1									
Özel Eğitim Öğretmeni				1		1	2	3	5						
Rehber Öğretmen/Psikolojik Danışman				2		2	3	4	7						
Fizyoterapist								1	1						
Teknisyen													1		1
Memur													1		
Yardımcı Personel													1		1
Genel Toplam				4		4	6	8	14				3		3

2.5.3. Kurum Kültürü Analizi

Kültür, toplumsal gelişme süreci içinde oluşturulan bütün maddî ve manevî değerler ile bunları yapmada sonraki nesillere iletmede kullanılan insanın doğal ve toplumsal çevresine egemenliğinin ölçüsünü gösteren araçların bütünüdür.

Kurum kültürü, kurumun kendine özgü inanç ve değerlerinin, kişiliğinin olmasıdır. Bir topluluğun sahip olduğu ve paylaştığı yaşam biçimidir. Kurumda paylaşılan temel değerlerin ve inançların bütünüdür, kurumun ruhudur. Tüm çalışanlar tarafından paylaşılan alışkanlıklar, tutum ve davranış kalıplarından oluşur. Bir kurum içinde oluşmuş, paylaşılan ortak inançlar, değerler ve alışlagelmiş davranış kalıplarıdır.

Yapılan paydaş analizimizde, kurumun güçlü yönleri aşağıda maddeler halinde ifade edilmiştir:

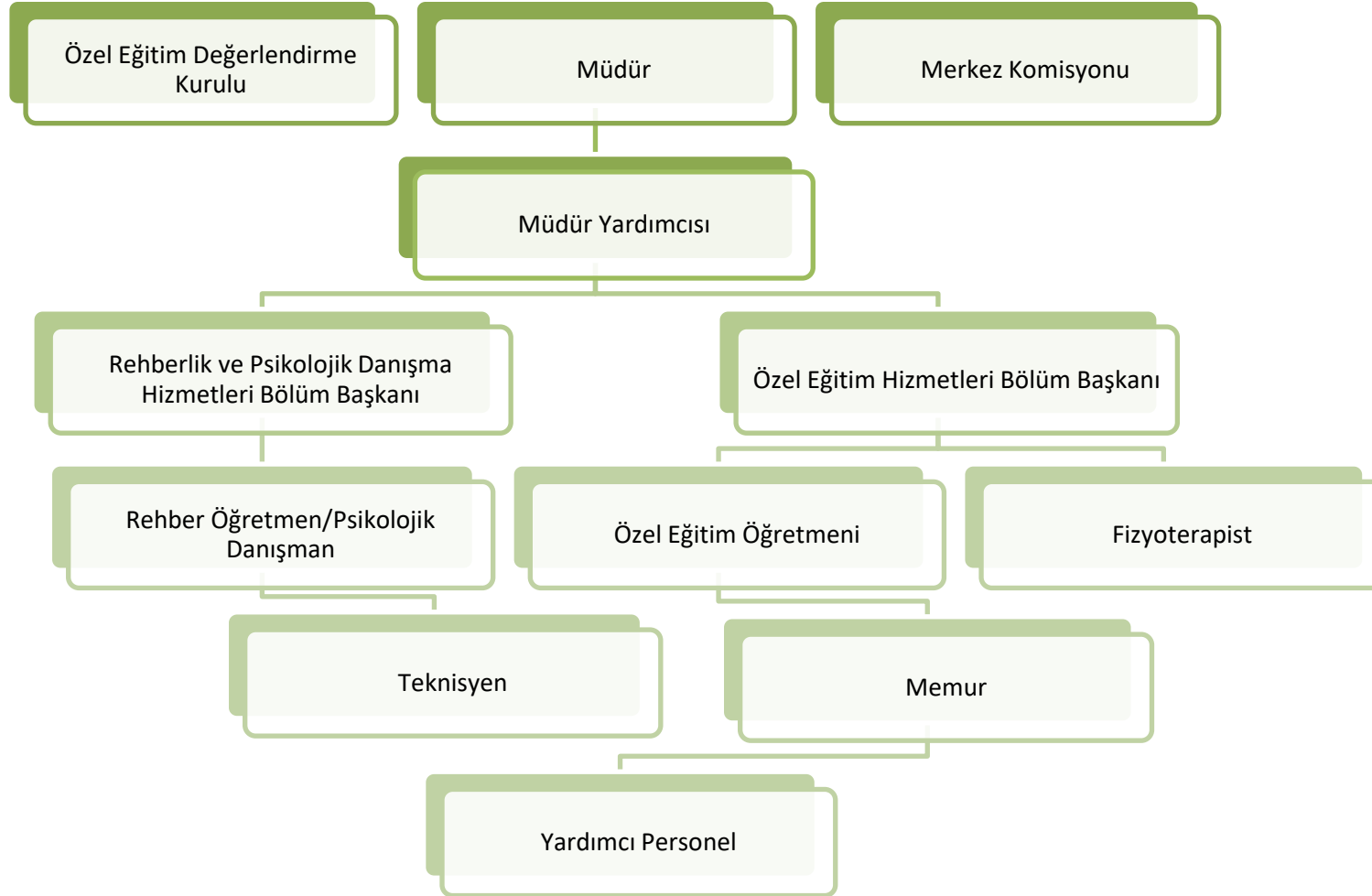
1. Mesleki bilgi ve donanım
2. Görev alanında yetkinlik
3. Hizmet ve çözüm odaklı yönetim anlayışı
4. Yenilikçilik
5. Çevreye ve insan haklarına saygılı hizmet anlayışı

Paydaş analizi sonuçlarına göre kurumun geliştirilmeye açık alanları aşağıda maddeler halinde ifade edilmiştir:

1. Özel eğitim öğretmeni ihtiyacı
2. Materyal ihtiyacı
3. Test bilen personel sayısının yetersiz oluşu

2.5.4. Teşkilat Yapısı

Şekil 1. Isparta Rehberlik ve Araştırma Merkezi Teşkilat Şeması



2.5.5. Fiziki Kaynak Analizi

Kurumun binası ile açık ve kapalı alanlarına ilişkin temel bilgiler alttaki tabloda yer almaktadır.

Tablo 11. Fiziki Kaynaklar

Kurum Bölümleri		Özel Alanlar	Var	Yok
Kat Sayısı	4	Çok Amaçlı Salon	x	
Oda Sayısı	27	Çok Amaçlı Saha		x
Oda Alanları (m2)	17	Kütüphane	x	
Kullanılan Derslik Sayısı	0	Fen Laboratuvarı		x
Şube Sayısı	0	Bilgisayar Laboratuvarı		x
İdari Odaların Alanı (m2)	50	İş Atölyesi		x
Öğretmenler Odası (m2)	0	Beceri Atölyesi		x
Okul Oturum Alanı (m2)	300	Pansiyon		x
Okul Bahçesi (Açık Alan)(m2)	600			
Okul Kapalı Alan (m2)	1.200			
Sanatsal, bilimsel ve sportif amaçlı toplam alan (m ²)	0			
Kantin (m2)	0			
Tuvalet Sayısı	3			
Diğer	0			

2.5.6. Teknoloji ve Bilişim Altyapı Analizi

Teknolojik kaynaklar başta olmak üzere kurumumuzda bulunan çalışır durumdaki donanım malzemesine ilişkin bilgiye alttaki tabloda yer verilmiştir.

Tablo 12. Bilgi Teknolojileri Kaynak Durumu

Akıllı Tahta Sayısı	1	TV Sayısı	2
Masaüstü Bilgisayar Sayısı	20	Yazıcı Sayısı	6
Taşınabilir Bilgisayar Sayısı	2	Fotokopi Makinası Sayısı	2
Projeksiyon Sayısı	1	İnternet Bağlantı Hızı	50 mgbs

2.5.7. Mali Kaynaklar

Kurumumuzun genel bütçe ödenekleri, gelir ve giderlerine ilişkin son iki yıllık gerçekleşme bilgileri alttaki tabloda verilmiştir.

Not: Kurumumuzda okul aile birliği bulunmadığı için bütçemizde okul aile birliği gelirleri yer almamaktadır.

Tablo 13. Gelir-Gider Tablosu

YILLAR	2022		2023		
	HARCAMA KALEMLERİ	GELİR	GİDER	GELİR	GİDER
Temizlik			17.237,63		95.840,6
Küçük Onarım			0		4.130,02
Bilgisayar Harcamaları			49.995,42		28.948,8
Büro Makinaları Harcamaları			0		55.998,8
Telefon	127.016,31		1304,5	354.120,88	1.675,5
Sosyal Faaliyetler	TL		0	TL	0
Kırtasiye			55.478,76		31.496
Diğer (Büro malzemeleri, mal ve hizmet alımı vb.)			3000		136.031,16
Toplam			127.016,31 TL		354.120,88 TL

2.6. GZFT (SWOT) Analizi

GZFT (SWOT) Analizi, bir planın geliştirilmesi veya bir sorunun çözümü amacıyla, bir kurumun veya durumun güçlü yanlarını belirleyerek bunları en uygun fırsatlarla eşleştiren, zayıf ve tehdit edici yönleri azaltmayı hedefleyen sistematik bir planlama (stratejik planlama) aracıdır.

Kurumsal strateji ve konumlanma açısından başvurulan bir yöntem olan SWOT analizi; firma, kurum, örgüt vs. gibi bir organizasyonun iç-dış durumunun etraflıca incelenip değerlendirildiği bir analiz uygulamasıdır.

GZFT analizi çalışmaları, stratejik planlama ekibi üyeleriyle “Beyin Fırtınası” tekniği kullanılarak tespit edilmeye çalışılmıştır. Bunun yanında iç ve dış paydaşlara yönelik yapılan anket sonuçlarından da yararlanarak sonuçlar GZFT analizine dâhil edilmiştir.

Tablo 14. Güçlü Yönler

Güçlü Yönler	
Öğrenciler	<ul style="list-style-type: none">• Öğrencilerin kurumumuzdan hizmet almaya istekli olması• Öğrencilerin kurumumuzdan aldığı hizmetten memnun olmaları
Çalışanlar	<ul style="list-style-type: none">• Rehber öğretmenlerimizin ve özel eğitim öğretmenlerimizin mesleki anlamda donanımlı olması• Özel Eğitim Değerlendirme Kurulu üyelerimizin alanla ilgili ve tecrübeli olması• Öğretmenlerimizin yeniliğe açık olması• Öğretmenlerimizin gelişim ve değişimi yakından takip etmesi
Veliler	<ul style="list-style-type: none">• Velilerimizin kurumdan aldığı hizmetten memnun olması• Velilerimizin işbirliğine yatkın olması
Bina ve Yerleşke	<ul style="list-style-type: none">• Kurumun ulaşım açısından şehir merkezinde olması ve kolay ulaşılabilir olması• Hizmet binamızın engelliler için uygun fiziki kapasitede olması
Donanım	<ul style="list-style-type: none">• Teknolojik alt yapının yeterli olması
Bütçe	<ul style="list-style-type: none">• Bütçe ihtiyaçlarımızın zamanında merkezi bütçeden temin edilmesi
Yönetim Süreçleri	<ul style="list-style-type: none">• Yönetim kademesinin tky çalışmalarına verdiği destek• Merkez Kurul ve Özel Eğitim Değerlendirme Kurulunda kararların bağımsız ve demokratik bir şekilde alınabilmesi
İletişim Süreçleri	<ul style="list-style-type: none">• Kurumun içi iletişim ve iş birliğinin üst düzeyde olması
Teknoloji Kullanımı	<ul style="list-style-type: none">• Kurumu tanıtan ve ilgililere kaynak, bilgi, haber ve duyuru sağlayan internet sayfasına sahip olmamız• Özel Eğitim Değerlendirme Kurulu raporlarının RAM Modülü Bilgi Giriş Sistemi ile internet ortamında hazırlanması

Tablo 15. Zayıf Yönler

Zayıf Yönler	
Öğrenciler	<ul style="list-style-type: none">• Özel eğitim tedbiri alınmış öğrencilerin mezuniyet sonrası istihdam olanaklarının sınırlı olması
Bütçe	<ul style="list-style-type: none">• Toplum bilgilendirmeye yönelik hazırlanan yazılı dokümanların basım ve yayımında yaşanan maddi güçlükler
İletişim Süreçleri	<ul style="list-style-type: none">• Yerel veya ulusal yazılı ve görsel medyadan yeterince yararlanılamaması
Faaliyet Alanı	<ul style="list-style-type: none">• Eğitim-öğretim ortamlarında özel eğitim ve rehberlik alanında yeterli bilgi birikiminin olmaması nedeniyle çalışmalarımızın geç ve güç ilerlemesi

Tablo 16. Fırsatlar

Fırsatlar	
Politik	<ul style="list-style-type: none">• Personelimizin özverili çalışması• Diğer resmi kurumlarla eş güdümlü çalışabilmesi• İlimizde 2 üniversitenin bulunması• Kurum personelinin okullarda görev yapan rehber öğretmen, branş ve sınıf öğretmenleri ile işbirliği içinde çalışabiliyor olması• Eğitime verilen önemin her geçen gün artması
Ekonomik	<ul style="list-style-type: none">• Hizmet binamızın şehir merkezinde olması ve ulaşım kolaylığının olması
Sosyolojik	<ul style="list-style-type: none">• Alanla ilgili uzman personelin bir arada çalışması• İlimizde 2 üniversitenin bulunması
Teknolojik	<ul style="list-style-type: none">• Teknolojik gelişmelerin hizmet alanlarımızda kullanılabilir olması
Mevzuat-Yasal	<ul style="list-style-type: none">• Sertifikalı test uygulayıcılarının olması
Ekolojik	<ul style="list-style-type: none">• Hizmet binamızın şehir merkezinde olması ve ulaşım kolaylığının olması• Hizmet binamızda bahçe ve otoparkımızın olması

Tablo 17. Tehditler

Tehditler	
Politik	<ul style="list-style-type: none">Okul ve kurumlarda verilen özel eğitim hizmetlerinin istenen nitelikte olmamasıİşbirliği yapılacak kurum ve kuruluşlardan nitelikli hizmet alınamaması
Ekonomik	<ul style="list-style-type: none">Merkezimizde yapılan iş ve işlemlerin mali sorumluluğunun olmasıTam gün tam yıl mesaisine tabi olunmasına rağmen ücretlerin yetersiz olması
Sosyolojik	<ul style="list-style-type: none">Velilerin çocuklarının durumlarını kabullenmede direnç göstermeleriÖğrenciler arasında yayılan zararlı alışkanlıklarÖğrencilerimizin ortaöğretim ve yükseköğretime geçişte tercih ve mesleklerle ilgili yetersiz bilgi sahibi olması
Teknolojik	<ul style="list-style-type: none">Teknoloji bağımlılığıÖğrencilerin sosyal medyadaki içerikten olumsuz etkilenmeleri
Mevzuat-Yasal	<ul style="list-style-type: none">ÇÖZGER (Çocuklar için özel gereksinim raporu)'in zaman zaman çocuğun mevcut ihtiyaçlarına uygun hazırlanmamasıMevzuatın sık değişmesi

2.7. Tespitler ve İhtiyaçlar

Tespitler ve ihtiyaçların analizi ile GZFT analizi sonucunda ortaya çıkan sonuçların planın geleceğe yönelim bölümü ile ilişkilendirilmesi ve buradan hareketle hedef, gösterge ve eylemlerin belirlenmesi sağlanmaktadır.

Gelişim ve sorun alanları ayrımında eğitim ve öğretim faaliyetlerine ilişkin üç temel tema olan Eğitime Erişim, Eğitimde Kalite ve Kurumsal Kapasite kullanılmıştır. Eğitime erişim, öğrencinin eğitim faaliyetine erişmesi ve tamamlamasına ilişkin süreçleri; eğitimde kalite, öğrencinin akademik başarısı, sosyal ve bilişsel gelişimi ve istihdamı da dâhil olmak üzere eğitim ve öğretim sürecinin hayata hazırlama evresini; kurumsal kapasite ise kurumsal yapı, kurum kültürü, donanım, bina gibi eğitim ve öğretim sürecine destek mahiyetinde olan kapasiteyi belirtmektedir.

Tablo 18. Gelişim ve Sorun Alanları

Eğitime Erişim	Eğitimde Kalite	Kurumsal Kapasite
Okullaşma Oranı	Akademik Başarı	Kurumsal İletişim
Okula Devam/ Devamsızlık	Sosyal, Kültürel ve Fiziksel Gelişim	Kurumsal Yönetim
Okula Uyum, Oryantasyon	Öğretim Yöntemleri	Bina ve Yerleşke
Özel Eğitime İhtiyaç Duyan Bireyler	İstihdam Edilebilirlik ve Yönlendirme	Donanım
Yabancı Öğrenciler		Temizlik, Hijyen
Hayatboyu Öğrenme		İş Güvenliği, Okul Güvenliği

Gelişim ve sorun alanlarına ilişkin GZFT analizinden yola çıkılarak saptamalar yapılırken yukarıdaki tabloda yer alan ayrımda belirtilen temel sorun alanlarına dikkat edilmiştir.

Tablo 19. Isparta Rehberlik ve Araştırma Merkezi Gelişim ve Sorun Alanları

1.TEMA: EĞİTİM VE ÖĞRETİME ERİŞİM	
1	Özel eğitime ihtiyaç duyan bireylerin tespiti
2	Özel eğitime ihtiyaç duyan bireylerin eğitimi
3	Her okulda rehberlik öğretmeninin olmayışı sebebiyle rehberlik hizmetlerine erişim
2.TEMA: EĞİTİM VE ÖĞRETİMDE KALİTE	
1	Eğitsel değerlendirme ve tanılama
2	Eğitsel, mesleki ve kişisel rehberlik hizmetleri
3	Hayat boyu rehberlik ve psikolojik danışma hizmetleri
4	Hedef belirleme, motivasyon artırma, sınav kaygısını azaltma
5	Tercih danışmanlığı hizmetleri



- 6 Eğitim öğretim sürecinde sanatsal, sportif ve kültürel faaliyetler
- 7 Üstün yetenekli öğrencilere yönelik eğitim ve öğretim hizmetleri
- 8 Zararlı alışkanlıklar ve şiddet eğilimi
- 9 Öğretmenlere yönelik hizmetiçi eğitimler

3.TEMA: KURUMSAL KAPASİTE

- 1 İnsan kaynağının genel ve mesleki yetkinliklerinin geliştirilmesi
- 2 Kurumun fiziki kapasitesinin yeterli olması
- 3 Bilgiye erişim imkânlarının ve hızının artırılması
- 4 Teknolojik altyapı eksikliklerinin giderilmesi

BÖLÜM 3

3. Geleceğe Yönelim

3.1. Misyon ve Vizyon

Kurum müdürlüğümüzün misyon, vizyon, temel ilke ve değerlerinin oluşturulması kapsamında öğretmenlerimiz, öğrencilerimiz, velilerimiz, çalışanlarımız ve diğer paydaşlarımızdan alınan görüşler, sonucunda stratejik plan hazırlama ekibi tarafından oluşturulan misyon, vizyon, temel değerler; kurumumuzun üst kuruluna sunulmuş ve üst kurul tarafından onaylanmıştır.

3.1.1. Misyon

Gücünü bilimsellik ve katılımcılığa verdiği önem, dinamik kadrosu ve ulaşılabilir nitelikli hedeflerinden alan kurumumuz, değişen ve gelişen dünya gerçekleri doğrultusunda ilgi, yetenek ve değerlerini bilerek, var olan potansiyelini hedefine ulaşmada kullanabilen; problem çözme becerisine sahip; duygu, düşünce davranış bakımından tutarlı; beden, zihin, ruh ve sosyal bakımdan sağlıklı; kendisiyle ve çevresiyle barışık; kendine yetebilen bireyler yetiştirmek için varız.

3.1.2. Vizyon

Kaliteli, nitelikli ve profesyonel hizmetler sunarak kurumumuzdan yararlanan bireylerin kendi kendine yetebilen ve kendini gerçekleştiren bireyler olarak yetişmelerini sağlayarak, alanında ve çevresinde lider kurum olmak.

3.2. Temel Değerler

1. Katılımcılık ve işbirliği,
2. Eşitlik ve adalet,
3. Kurum içi ve dışı etkili iletişim,
4. Kişisel ve kurumsal gelişim,
5. Alanında (özel eğitim ve rehberlik ve psik. dan. hizmetleri) uzmanlık ve araştırmacılık,
6. PDR etik kurallarına uyum (gizlilik, saygı, empati, koşulsuz kabul, güvenilirlik vb.)
7. Ulusal ve evrensel değerleri benimsemek ve bunları davranış hâline getirmek
8. Şeffaflık,
9. Yenilikçilik, yaratıcılık ve öncülük,
10. Bilimsellik,
11. Planlılık
12. Özel eğitimde fırsat eşitliği
13. Her alanda kalite
14. Standardizasyon
15. İnsani değerlere saygılı
16. Toplum yararı,
17. Tasarruf olarak belirlenmiştir.

BÖLÜM 4

4. Amaç, Hedef ve Göstergeler

TEMA 1: ERİŞİM							
AMAÇ 1	Rehberlik ve araştırma merkezlerince sunulan özel eğitim hizmetlerinin geliştirilmesini sağlamak						
HEDEF 1.1	Erken tanılamamanın önemine yönelik farkındalık artırılacaktır.						
PERFORMANS GÖSTERGESİ	Hedefe Etkisi	Mevcut	HEDEF				
		2023	2024	2025	2026	2027	2028
P.G. 1.1.1. Eğitsel değerlendirme, tanılama hakkında bilgilendirme yapılan okul oranı	35	50	64	66	68	70	72
P.G. 1.1.2. Eğitsel değerlendirme, tanılama hakkında bilgilendirme yapılan veli oranı	35	434	470	500	530	560	590
P.G. 1.1.3. Eğitsel değerlendirme, tanılama hakkında bilgilendirme yapılan öğretmen oranı	30	260	300	340	380	420	460
Koordinatör Birim	Özel Eğitim Hizmetleri Bölümü						
İş birliği yapılacak birimler	Kurum İdaresi Rehberlik ve Psikolojik Danışma Hizmetleri Bölümü						
Riskler	<ul style="list-style-type: none">Ulaşım ile ilgili yaşanabilecek zorluklarEğitsel tanılama ve değerlendirme hizmetlerine karşı olumsuz bakış açısıİlk kez değerlendirme ve tanılama sürecinde velilerin yeterli iş birliği içinde olmama ihtimali						
Stratejiler	S-1.1.1 Özel eğitim hizmetlerine yönelik olarak okullara bilgilendirme toplantıları düzenlenecektir. S-1.1.2 Farkındalığı artırmaya yönelik çalışmalar düzenlenecektir. (Afiş, broşür, toplantı vb.)						
Maliyet Tahmini	0						
Tespitler	<ul style="list-style-type: none">Ziyaret edilmesi düşünülen okullara ulaşımında yaşanan zorluklarZiyaret edilecek okulların zaman ve ders programı uygunluğuResmi tedbir ve tıbbi tanılama sürecinde yaşanan zorluklarEğitsel değerlendirme ve tanılama hizmetleri ile ilgili mesleki bilgi ve becerinin yeterli düzeyde olmaması						
İhtiyaçlar	<ul style="list-style-type: none">Ulaşım ile ilgili sorun yaşanmaması için İl Millî Eğitim Müdürlüğü ile gerekli koordinasyon ve bilgilendirmenin sağlanmasıOkul ziyaretleri ile ilgili gerekli planlamanın okullarla iş birliği içinde yapılmasıResmi tedbir ve tıbbi tanılama süreci ile ilgili gerekli bilgilendirme faaliyetlerinin yapılmasıÖğretmenlerin eğitsel değerlendirme ve tanılama hizmetlerine yönelik mesleki bilgi ve becerilerini arttırıcı faaliyetlerin yapılması						



TEMA 1: ERİŞİM							
AMAÇ 1	Rehberlik ve araştırma merkezlerince sunulan özel eğitim hizmetlerinin geliştirilmesini sağlamak						
HEDEF 1.2	Eğitsel değerlendirme ve tanılması yapılan bireylerin ailelerine sunulan müşavirlik hizmetlerinin artırılması sağlanacaktır.						
PERFORMANS GÖSTERGESİ	Hedefe Etkisi	Mevcut	HEDEF				
		2023	2024	2025	2026	2027	2028
P.G. 1.2.1. Bilgilendirme yapılan aile/birey sayısı	50	1942	2100	2300	2500	2700	2900
P.G. 1.2.2. Diğer kurum ve kuruluşlara sevk edilen birey sayısı (yönlendirme)	50	11	30	40	50	60	70
Koordinatör Birim	Özel Eğitim Hizmetleri Bölümü						
İş birliği yapılacak birimler	Kurum İdaresi Rehberlik ve Psikolojik Danışma Hizmetleri Bölümü						
Riskler	<ul style="list-style-type: none">Velilerin hastane sürecine girmek istemeyip, tıbbi tanılama istememesiHastaneye yönlendirilen bireylerin randevu almakta zorlanmasıVelilerin tıbbi tanı konularak ilaç tedavisi başlanan öğrenciler için ilaç kullanımına direnç göstermesi						
Stratejiler	S-1.2.1 Eğitsel değerlendirme ve tanılama sonrası ailelere yönelik bilgilendirme semineri düzenlenecektir S-1.2.2 Yetersizlik türlerine özgü aile bilgilendirme seminer içeriği/programı uygulanacaktır.						
Maliyet Tahmini	0						
Tespitler	<ul style="list-style-type: none">Özel eğitime ihtiyaç duyan öğrenci velilerinin kaygı düzeyinin yüksek olması.Tıbbi tanılama sürecine karşı direnç gösterilmesiVelilerin tanılama ve değerlendirme için istekli ve işbirlikçi olmamasıOkul öncesi eğitimi tekrar edecek öğrenciler için velilerinin bilgilendirilmesi						
İhtiyaçlar	<ul style="list-style-type: none">İlk defa değerlendirme yapılacak öğrenciler için okullardaki rehber öğretmen/psikolojik danışmanların öğrenci yönlendirme süreçleri ile bilgilendirilmesiTüm kademelerdeki okul idarelerinin tıbbi tanılama konusunda bilgilendirilmesiİlkokul idarecilerinin okul öncesi eğitime devam edecek öğrenciler ile ilgili bilgilendirilmesi						

**TEMA 1: ERİŞİM**

AMAÇ 1	Rehberlik ve araştırma merkezlerince sunulan özel eğitim hizmetlerinin geliştirilmesini sağlamak						
HEDEF 1.3	Eğitsel değerlendirme ve tanılması yapılan bireylerin özel eğitim hizmetlerine erişiminin izlenmesi sağlanacaktır.						
PERFORMANS GÖSTERGESİ	Hedefe Etkisi	Mevcut	HEDEF				
		2023	2024	2025	2026	2027	2028
P.G. 1.3.1. Ziyaret edilen okul sayısı	25	82	94	96	98	100	100
P.G. 1.3.2. Müşavirlik hizmeti sunulan öğretmen sayısı	25	340	360	380	400	420	440
P.G. 1.3.3. Müşavirlik hizmeti sunulan idareci sayısı	25	147	160	192	196	200	200
P.G. 1.3.4. Evde eğitim kapsamında ziyaret edilen birey sayısı	25	66	70	75	80	85	90
Koordinatör b.	Özel Eğitim Hizmetleri Bölümü						
İş birliği yapılacak birimler	Kurum İdaresi Rehberlik ve Psikolojik Danışma Hizmetleri Bölümü						
Riskler	<ul style="list-style-type: none">Ulaşım ile ilgili yaşanabilecek zorluklarZiyaret edilmesi planlanan günlerde öngüremeyen (öğretmenlerin veya idarecilerin görevli yada raporlu olması gibi) aksaklıklar						
Stratejiler	S-1.3.1 Eğitsel değerlendirme ve tanılama sonrası öğretmenlere ve idarecilere yönelik bilgilendirme seminer/toplantıları düzenlenecektir. S-1.3.2 Eğitim bölge toplantılarına katılım sağlanacaktır. S-1.3.3 Sorumluluk bölgesinde evde eğitim hizmeti sunulan bireylere yönelik ev ziyareti gerçekleştirilerek izleme ve müşavirlik hizmeti sunulacaktır.						
Maliyet Tahmini	0						
Tespitler	<ul style="list-style-type: none">Özel eğitim hizmetleri ile ilgili yöntem, teknik, iş ve işlemler konusunda yeterli bilgi düzeyinde olunmamasıÖzel eğitim sınıflarında genellikle görevlendirme veya ücretli öğretmenler görev yapmaktadır.Kaynaştırma öğrencisi olan öğrenciler için destek eğitim odaları her okul bünyesinde aktif değildir.Evde eğitim için görevlendirilen öğretmenler öğrencinin durumu ve ihtiyaçları konusunda yeterli bilgi ve donanım sahibi değildir.						
İhtiyaçlar	<ul style="list-style-type: none">Kaynaştırma uygulaması yapılan okullardaki idarecilerin ve öğretmenlerin bilgilendirilmesi gerekmektedir.Destek eğitim odasında görev alacak öğretmenler için müşavirlik hizmetlerinin düzenli olarak verilmesi gerekmektedir.Evde eğitim veren öğretmenlerin öğrenci hakkında bilgilendirilmesi, okul idarelerinin eğitimleri ve ilgili evrakları düzenli takibini sağlayacak önlemler alınması.						



TEMA 2: KALİTE							
AMAÇ 2	Rehberlik ve araştırma merkezlerince sunulan rehberlik ve psikolojik danışma hizmetlerinin geliştirilmesini sağlamak.						
HEDEF 2.1	Öğrencilerin bir bütün olarak gelişimlerini desteklemek ve gelişimlerini olumsuz yönde etkileyebilecek risk etmenlerini azaltmak, koruyucu etmenleri artırmak amacıyla çalışmalar yürütülecektir.						
PERFORMANS GÖSTERGESİ	Hedefe Etkisi	Mevcut	HEDEF				
		2023	2024	2025	2026	2027	2028
P.G. 2.1.1. Düzenlenen eğitim faaliyeti sayısı	50	137	150	155	160	165	170
P.G. 2.1.2. Eğitim faaliyetlerine katılan birey sayısı	50	7540	7600	7650	7700	7750	7800
Koordinatör Birim	Rehberlik ve Psikolojik Danışma Hizmetleri Bölümü						
İş birliği yapılacak birimler	Kurum İdaresi Özel Eğitim Hizmetleri Bölümü						
Riskler	<ul style="list-style-type: none">İl merkezi dışında yer alan okullara ulaşımında yaşanan zorluklarEğitim verilecek okul ve kurumlara yönelik yapılacak planlamada yaşanan zaman sorunuYönetici ve öğretmenlerin sadece eğitimle sorunların çözülebileceğine ilişkin algısı						
Stratejiler	S-2.1.1 Rehber öğretmen/psikolojik danışmanı bulunmayan okulların talepleri alınarak talepler doğrultusunda eğitim düzenlenecektir. S-2.1.2 Rehber öğretmen/psikolojik danışmanı bulunmayan okullarda genel ve yerel hedeflere yönelik çalışmalar yürütülecektir.						
Maliyet Tahmini	0						
Tespitler	<ul style="list-style-type: none">Kurum imkânları doğrultusunda sorumluluk alanında yer alan tüm okullara dönük eğitim faaliyetleri düzenlenmektedirEğitimlerin uygulanmasında ulaşım imkânları hususunda aksaklıklar yaşanmaktadırEğitimlerin organize edilmesinde okul kaynaklı zaman problemi yaşanması						
İhtiyaçlar	<ul style="list-style-type: none">Ulaşım imkânlarının geliştirilmesi ve araçların planlanmasında önceliğin RAM'a verilmesiOkulların eğitimlerin düzenlenmesine ilişkin gerekli hassasiyeti göstermesini sağlayıcı tedbirler alınmasıYönetici ve öğretmenlerin önleyici çalışmalara önem vererek, sorun ortaya çıkmadan önce gerekli tedbirleri alması						

**TEMA 2: KALİTE**

AMAÇ 2		Rehberlik ve araştırma merkezlerince sunulan rehberlik ve psikolojik danışma hizmetlerinin geliştirilmesini sağlamak.					
HEDEF 2.2		Öğrencilerin gelişimlerini olumsuz yönde etkileyebilecek problemlerin çözümüne yardımcı olmak amacıyla çalışmalar yürütülecektir.					
PERFORMANS GÖSTERGESİ	Hedefe Etkisi	Mevcut	HEDEF				
		2023	2024	2025	2026	2027	2028
P.G. 2.2.1. Ziyaret edilen okul sayısı	35	302	302	302	302	302	302
P.G. 2.2.2 Müşavirlik sunulan öğretmen/idareci sayısı	35	650	660	670	680	690	700
P.G. 2.2.3 Okul rehberlik ve psikolojik danışmanlık programı incelenen okul/kurum sayısı	30	302	302	302	302	302	302
Koordinatör Birim	Rehberlik ve Psikolojik Danışma Hizmetleri Bölümü						
İş birliği yapılacak birimler	Kurum İdaresi Özel Eğitim Hizmetleri Bölümü						
Riskler	<ul style="list-style-type: none">Yönetici ve öğretmenlerin rehberlik anlayışında yaşanan kısa vadeli çözüm beklentisiKuruma gönderilmesi gereken rapor ve planların gönderim sürecinde aksaklıklar yaşanmasıRAM sorumluluk alanlarının kapsamının geniş olması ve personel yetersizliği						
Stratejiler	S-2.2.1. Rehberlik ve psikolojik danışma hizmetlerine ilişkin bilgilendirme yapmak ve ihtiyaç belirlemek amacıyla okul/kurumlara çalışma ziyaretleri düzenlenecektir. S-2.2.2. Belirlenen ihtiyaçlar doğrultusunda okul/kurumlara müşavirlik hizmeti sunulacaktır.						
Maliyet Tahmini	0						
Tespitler	<ul style="list-style-type: none">Kurum imkânları dâhilinde sorumluluk alanında bulunan tüm okul ve kurumlar ziyaret edilmiştir.Okul ve kurumların, rapor ve planları zamanında göndermesi ile ilgili gerekli müşavirlik çalışmaları yapılmaktadır.						
İhtiyaçlar	<ul style="list-style-type: none">Rapor ve planların gönderim süreçlerinin sadeleştirilmesi, mebbis, e-okul ve e-rehberlik imkânlarının geliştirilmesiRehber öğretmen-psikolojik danışmanı bulunmayan okulların e-rehberlik sistemini kullanabilmesi için gerekli tedbirlerin alınması						



TEMA 2: KALİTE							
AMAÇ 2	Rehberlik ve araştırma merkezlerince sunulan rehberlik ve psikolojik danışma hizmetlerinin geliştirilmesini sağlamak.						
HEDEF 2.3	Öğrencilerin gelişimlerini olumsuz yönde etkileyebilecek problemlerin çözümüne yardımcı olmak amacıyla çalışmalar yürütülecektir.						
PERFORMANS GÖSTERGESİ	Hedefe Etkisi	Mevcut	HEDEF				
		2023	2024	2025	2026	2027	2028
P.G. 2.3.1. Bağımlılıkla mücadele kapsamında uygulanan eğitim/program sayısı	35	116	120	125	130	135	140
P.G. 2.3.2 Şiddetin önlenmesi kapsamında verilen eğitim sayısı	35	56	60	65	70	75	80
P.G. 2.3.2 Afet ve zorlayıcı yaşam olayları kapsamında verilen eğitim/program sayısı	30	10	12	14	16	18	20
Koordinatör Birim	Rehberlik ve Psikolojik Danışma Hizmetleri Bölümü						
İş birliği yapılacak birimler	Kurum İdaresi Özel Eğitim Hizmetleri Bölümü						
Riskler	<ul style="list-style-type: none">Uygulanacak eğitimler için okul ve kurumların yeterli zaman ayıramamasıİlgili paydaşlara uygulanacak eğitimler için uzman personel sayısının yetersiz olmasıEğitim materyallerinin içerik ve sayı olarak yetersizliğiAilelerin önleyici ve koruyucu çalışmalara katılım göstermedeki isteksizlikleriBağımlılıkla mücadele çalışmalarının rehber öğretmen/psikolojik danışmanı olmayan okullarda uygulanmasında güçlük çekilmesi						
Stratejiler	S-2.3.1. Okul/kurumların eğitim ihtiyaçları belirlenecektir. S-2.3.2. Belirlenen ihtiyaçlar doğrultusunda planlama yapılarak eğitim düzenlenecektir.						
Maliyet Tahmini	0						
Tespitler	<ul style="list-style-type: none">Eğitimlerin uygulanması noktasında okulların sergilediği dirençRAM'larda görev yapan personelin yeterliklerinin güçlendirilmesi gerekliliğiBağımlılıkla mücadele programlarını uygulama konusunda rehber öğretmen sayısının yetersiz olması						
İhtiyaçlar	<ul style="list-style-type: none">Bağımlılık ve şiddetle mücadele konularında içeriklerin zenginleştirilmesiRehber öğretmen/psikolojik danışmanlara yönelik hizmet içi eğitimlerin ya da mesleki gelişim programları düzenlenmesiAilelere bağımlılıkla ve şiddetle mücadele çalışmalarına katılımını artırıcı ve olumlu algılarını güçlendirici tedbirler alınması						

**TEMA 2: KALİTE**

TEMA 2: KALİTE							
AMAÇ 2	Rehberlik ve araştırma merkezlerince sunulan rehberlik ve psikolojik danışma hizmetlerinin geliştirilmesini sağlamak.						
HEDEF 2.4	Bireylerin sosyal duygusal, akademik ve kariyer gelişimlerinin desteklenmesi, duygusal, düşünsel, davranışsal düzeyde kapasitelerinin güçlendirilmesi, iyileştirme ve geliştirme amacıyla danışmanlık hizmeti sunulacaktır.						
PERFORMANS GÖSTERGESİ	Hedefe Etkisi	Mevcut	HEDEF				
		2023	2024	2025	2026	2027	2028
P.G. 2.4.1. Ruh sağlığı danışmanlığı verilen birey sayısı	20	51	52	53	55	57	60
P.G. 2.4.2. Aile danışmanlığı verilen birey sayısı	20	50	52	53	55	57	60
P.G. 2.4.3. Kariyer ve tercih danışmanlığı verilen birey sayısı	20	67	70	72	74	76	78
P.G. 2.4.4 Rehabilitasyon danışmanlığı verilen birey sayısı	20	320	340	360	380	400	420
P.G. 2.4.5 Psikolojik ölçme aracı (ölçek, test , envanter vb.) uygulanan birey sayısı	20	383	400	415	430	445	460
Koordinatör Birim	Rehberlik ve Psikolojik Danışma Hizmetleri Bölümü						
İş birliği yapılacak birimler	Kurum İdaresi Özel Eğitim Hizmetleri Bölümü						
Riskler	<ul style="list-style-type: none">▪ Danışanların kuruma başvuru sürecinde direnç göstermesi▪ İl merkezi dışında yaşayan danışanların, periyodik görüşmelere katılımında zorluk yaşamaları▪ Psikolojik danışma sürecinden kısa vadede sonuç alma beklentisi▪ Ailelerin psikolojik danışmaya ilişkin önyargıları						
Stratejiler	S-2.4.1 RAM sorumluluk bölgelerine ait risk haritaları değerlendirilerek çalışma yapılması gereken okullar belirlenerek bu okullardaki öğrenci ve velileriyle bireysel çalışmalar yürütülecektir. S-2.4.2 RAM'a başvuran bireylere randevu verilerek çalışmalar yürütülecektir. S-2.4.3 RAM'a okul/kurumlardan yönlendirilen öğrenci ve velilerine randevu verilerek çalışmalar yürütülecektir.						
Maliyet Tahmini	0						
Tespitler	<ul style="list-style-type: none">▪ Psikolojik danışma görüşmelerinin periyodik olarak gerçekleştirilmesinde zorluk yaşanmaktadır.▪ Psikolojik danışmada hizmet çeşitliliğini sağlayıcı (oyun odası, testler, kariyer görüşmeleri) tedbirler alınmaktadır.						
İhtiyaçlar	<ul style="list-style-type: none">▪ Personelin psikolojik danışma yeterlikleri konusunda güçlendirilmesi▪ Ailelerin psikolojik danışmaya ilişkin önyargılarını giderici tanıtım çalışmaları yapılması▪ İl merkezi dışında kalan yerlerde bireysel destek alınabilmesine ilişkin gerekli tedbirlerin alınması						



TEMA 3: KAPASİTE							
AMAÇ 3	RAM'larda AR-GE, Proje ve Mesleki Gelişim çalışmalarının artırılması.						
HEDEF 3.1	Rehberlik ve Araştırma Merkezlerinin bölgesel (yerel) olarak proje uygulaması artırılabacaktır.						
PERFORMANS GÖSTERGESİ	Hedefe Etkisi	Mevcut	HEDEF				
		2023	2024	2025	2026	2027	2028
P.G. 3.1.1. Hazırlanan proje çalışması	35	2	2	2	3	3	3
P.G. 3.1.2. Uygulanan proje sayısı	35	2	2	2	3	3	3
P.G. 3.1.3. Projeye katılan okul/kurum sayısı	30	40	42	42	44	44	46
Koordinatör Birim	Rehberlik ve Psikolojik Danışma Hizmetleri Bölümü						
İş birliği yapılacak birimler	Kurum İdaresi Özel Eğitim Hizmetleri Bölümü						
Riskler	<ul style="list-style-type: none">Proje yazımıyla ilgili yetişmiş personel yetersizliğiProje ve araştırma sürecinde okulların katılımında isteksizliğiUluslararası proje hazırlanması sürecinde RAM ile paydaş olabilecek kurumların sınırlılığı						
Stratejiler	S.3.1.1. Rehberlik ve araştırma merkezlerinde görev yapan personelin proje hazırlama konusundaki yeterlilikleri artırılabacaktır.						
Maliyet Tahmini	0						
Tespitler	<ul style="list-style-type: none">Okulların katılımını sağlayarak geniş çaplı organizasyon ve etkinlikler yürütülmektedir.Kurum imkânlarıyla katılım gösteren okullara dönüt verilmektedir.Proje hazırlık ve uygulama sürecinde RAM ile diğer kurumların koordinasyon eksikliği bulunmaktadır.						
İhtiyaçlar	<ul style="list-style-type: none">Rehberlik ve Araştırma Merkezi'ne proje hazırlık ve uygulama sürecinde diğer kurumlar tarafından gerekli desteğin sağlanmasıProje yazımı konusunda personelin yetiştirilmesi						

**TEMA 3: KAPASİTE**

AMAÇ 3		RAM'larda AR-GE, Proje ve Mesleki Gelişim çalışmalarının artırılması.					
HEDEF 3.2		Rehberlik ve Araştırma Merkezlerinin AR-GE çalışmaları artırılabacaktır.					
PERFORMANS GÖSTERGESİ	Hedefe Etkisi	Mevcut	HEDEF				
		2023	2024	2025	2026	2027	2028
P.G. 3.2.1. Hazırlanan ve yayınlanan araştırma sayısı	25	2	2	2	2	2	2
P.G. 3.2.2. Hazırlanan yayın sayısı (Kitap, broşür, afiş vb.)	25	160	170	180	190	200	210
P.G. 3.2.3. Araştırma çalışmalarına katılan personel sayısı	25	10	10	10	10	10	10
P.G. 3.2.4. İş birliği yapılan kurum ve kuruluş sayısı	25	2	2	2	2	2	2
Koordinatör Birim	Rehberlik ve Psikolojik Danışma Hizmetleri Bölümü- Özel Eğitim Hizmetleri Bölümü						
İş birliği yapılacak birimler	Kurum İdaresi						
Riskler	<ul style="list-style-type: none">Araştırma verilerinin toplanması sürecinde karşılaşılan zorluklar ve maddi sınırlılıklarVeri toplama sürecinde okul ve kurumların işbirliğinden uzak durmalarıTasarım aşamasında teknik alt yapı eksikliği						
Stratejiler	S-3.2.1. Rehberlik ve araştırma merkezlerinde görev yapan personelin AR-GE yeterlilikleri artırılabacaktır. S-3.2.2. Rehberlik ve araştırma merkezlerinin yerel yönetimler, üniversiteler ve STK'lar ile iş birliği güçlendirilecektir.						
Maliyet Tahmini	0						
Tespitler	<ul style="list-style-type: none">Veri toplama sürecinde karşılaşılan olumsuz veli tutumlarıYayın hazırlama sürecinde yaşanan teknik eksiklerHazırlanan yayınların paydaşlara ulaşması için basılması/çoğaltılmasında yaşanan maddi sınırlılıklar						
İhtiyaçlar	<ul style="list-style-type: none">Yayın ve tasarım çalışmaları için gerekli alt yapı ve teknik imkânların sağlanmasıYayınların basımı ve çoğaltılması hususunda kaynak teminiAraştırma-proje-tasarım konularında personel eğitimleri yapılmasıAraştırma ve yayınların hazırlanmasına ilişkin Bakanlık tarafından uygulama yönergesi yayınlanması						



TEMA 3: KAPASİTE

AMAÇ 3	RAM'larda AR-GE, Proje ve Mesleki Gelişim çalışmalarının artırılması.						
HEDEF 3.3	RAM personelinin mesleğe ilişkin güncel gelişmeleri izleme oranı artırılarak personelin mesleki bilgi ve becerilerini geliştirmesi sağlanacaktır.						
PERFORMANS GÖSTERGESİ	Hedefe Etkisi	Mevcut	HEDEF				
		2023	2024	2025	2026	2027	2028
P.G. 3.3.1. Personelin mesleki bilgi ve beceri düzeyini artırmak amacıyla katıldığı eğitim sayısı	50	4	4	4	4	4	4
P.G. 3.3.2. Eğitimlere katılan personel sayısı	50	240	240	240	240	240	240
Koordinatör Birim	Rehberlik ve Psikolojik Danışma Hizmetleri Bölümü						
İş birliği yapılacak birimler	Kurum İdaresi Özel Eğitim Hizmetleri Bölümü						
Riskler	<ul style="list-style-type: none">Rehber öğretmen/psikolojik danışmanların mesleki eğitimlere dönük dirençleriHazırlık ve organizasyonla ilgili maddi kısıtlılık ve bütçe yetersizliğiHizmet içi eğitim düzenlenmesiyle ilgili zorluklar (yer, zaman, uzman)						
Stratejiler	S-3.3.1 RAM'da görev yapan personelin hizmet içi eğitim, farklı kurumlar tarafından düzenlenen eğitimler vb. eğitim faaliyetlerine katılımına yönelik teşvik çalışmaları yapılacaktır.						
Maliyet Tahmini	0						
Tespitler	<ul style="list-style-type: none">Eğitimlerin ücretsiz yapılmasıyla ilgili gerekli tedbirler alınmaktadır.						
İhtiyaçlar	<ul style="list-style-type: none">Hizmet içi eğitim düzenlenmesi ve araştırma faaliyetleri ile ilgili bütçe temini yapılması gerekmektedir.						

**BÖLÜM 5****5. Maliyetlendirme**

Tablo 20. Kaynak Tablosu

Kaynak Tablosu	2023	2024	2025	2026	2027	2028	Toplam
Genel Bütçe	354.120,88	275.000	325.000	375.000	425.000	475.000	2.229.120,88 TL
Valilikler ve Belediyelerin Katkısı	0	0	0	0	0	0	0
Diğer (Okul Aile Birlikleri)	0	0	0	0	0	0	0
TOPLAM	354.120,88	275.000	325.000	375.000	425.000	475.000	2.229.120,88 TL

Not: Kurumumuzda okul aile birliği bulunmadığı için bütçemizde okul aile birliği gelirleri yer almamaktadır. Ayrıca genel bütçe, ilgili yıl içerisinde ortaya çıkan ihtiyaçlara göre Bakanlık'tan istenen ödenek ile oluşmaktadır.

BÖLÜM 6

6. İzleme ve Değerlendirme

Stratejik planlarda yer alan amaç ve hedeflere ulaşma durumlarının tespiti ve bu yolla stratejik planlardaki amaç ve hedeflerin gerçekleştirilebilmesi için gerekli tedbirlerin alınması izleme ve değerlendirme ile mümkün olmaktadır. İzleme, stratejik plan uygulamasının sistematik olarak takip edilmesi ve raporlanması; değerlendirme ise, uygulama sonuçlarının amaç ve hedeflere kıyasla ölçülmesi ve söz konusu amaç ve hedeflerin tutarlılık ve uygunluğunun analizidir.

Isparta Rehberlik ve Araştırma Merkezi 2024-2028 Stratejik Planının izlenmesi ve değerlendirilmesi uygulamaları, MEB 2019-2023 Stratejik Planı İzleme ve Değerlendirme Modeli çerçevesinde yürütülecektir. İzleme ve değerlendirme sürecine yön verecek temel ilkeler “Katılımcılık, Saydamlık, Hesap Verebilirlik, Bilimsellik, Tutarlılık ve Nesnellik” olarak ifade edilebilir. Belirtilen temel ilkeler ve veri analiz yöntemleri doğrultusunda Rehberlik ve Araştırma Merkezi 2024-2028 Stratejik Planı İzleme ve Değerlendirme Modelinin çerçevesini

- Performans göstergeleri ve stratejiler bazında gerçekleşme durumlarının belirlenmesi,
- Performans göstergelerinin gerçekleşme durumlarının hedeflerle kıyaslanması,
- Stratejiler kapsamında yürütülen faaliyetlerin Bakanlık faaliyet alanlarına dağılımının belirlenmesi,
- Sonuçların raporlanması ve paydaşlarla paylaşımı,
- Hedeflerden sapmaların nedenlerinin araştırılması,
- Alternatiflerin ve çözüm önerilerinin geliştirilmesi süreçleri oluşturmaktadır.

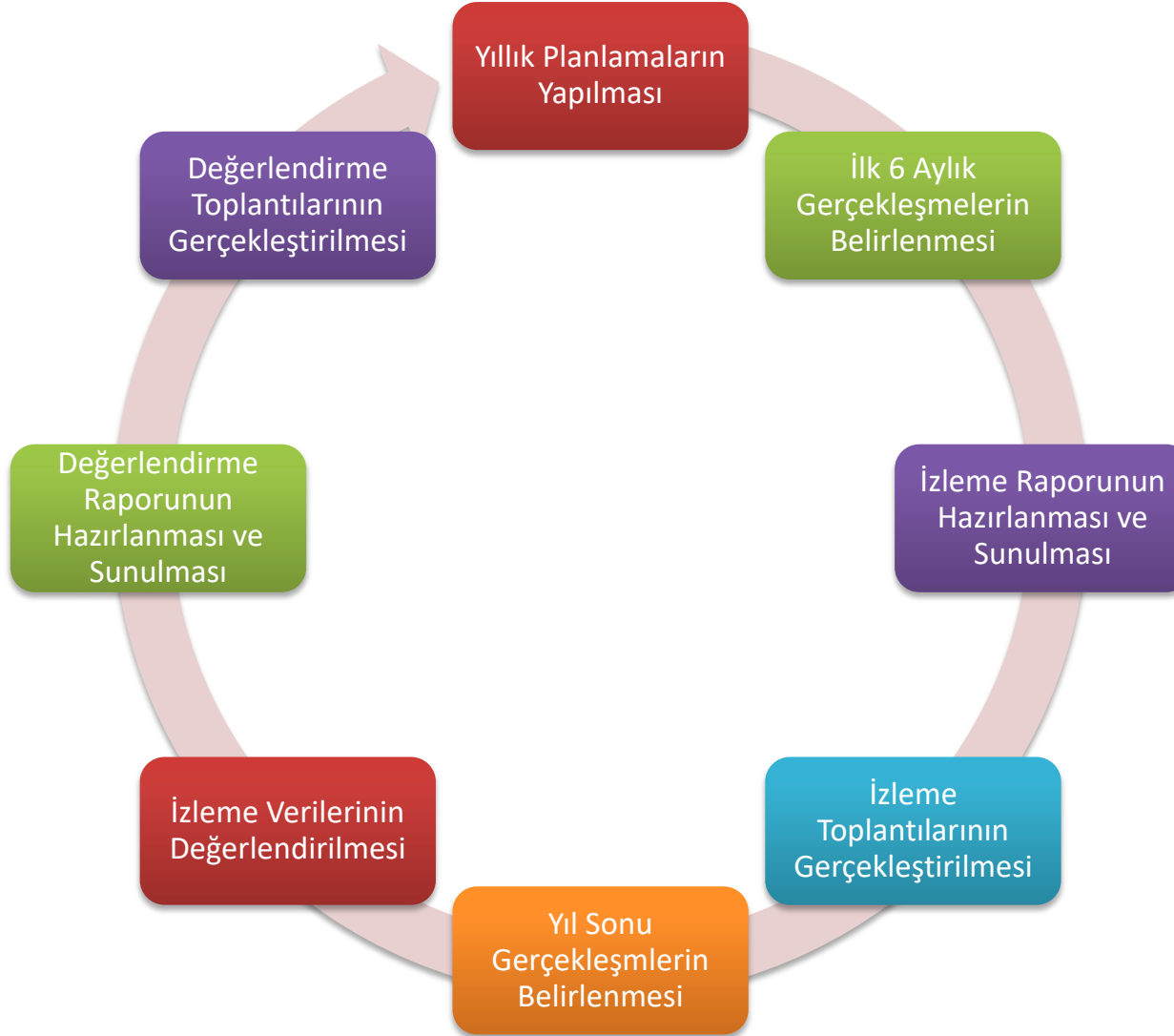
Isparta Rehberlik ve Araştırma Merkezi 2024–2028 Stratejik Planı izleme ve değerlendirme çalışmalarında, 5 yıllık Stratejik Planın izlenmesi ve 1 yıllık gelişim planının izlenmesi olarak ikili bir ayrıma gidilecektir.

Stratejik planın izlenmesinde 6 aylık dönemlerde izleme yapılacak, denetim birimleri, il ve ilçe millî eğitim müdürlüğü ve Bakanlık denetim ve kontrollerine hazır halde tutulacaktır. İzleme ve değerlendirme çalışmaları kapsamında yapılan çalışmaların, performans göstergelerinin, hedef ve gerçekleşme durumlarının ve varsa meydana gelen sapmaların nedenlerini açıkladığımız değerlendirme raporu hazırlanacaktır.

Yıllık planın uygulanmasında yürütme ekipleri ve eylem sorumlularıyla aylık ilerleme toplantıları yapılacaktır. Toplantıda bir önceki ayda yapılanlar ve bir sonraki ayda yapılacaklar görüşülüp karara bağlanacaktır.

ISPARTA REHBERLİK VE ARAŞTIRMA MERKEZİ

Şekil 2. 2024-2028 Stratejik Planı İzleme ve Değerlendirme Modeli





EKLER

- 1-Öğrenci Anketi
- 2-Veli Anketi
- 3-Öğretmen Anketi



T.C.
ISPARTA VALİLİĞİ
REHBERLİK VE ARAŞTIRMA MERKEZİ MÜDÜRLÜĞÜ

5018 sayılı Kamu Mali Yönetim ve Kontrol Kanunu gereğince On İkinci Kalkınma Planı ve diğer üst politika belgeleri esas alınarak kurumumuzca benimsenen temel politika, öncelik ve ilkeler çerçevesinde, kurumumuz tarafından katılımcı yöntemlerle hazırlanan Isparta Rehberlik ve Araştırma Merkezi 2024-2028 Stratejik Planı tarafımızca uygun görülmüştür.

RAM STRATEJİ GELİŞTİRME ÜST KURULU

No	Adı Soyadı	Ünvanı	İmza
1	Baki ÇETİN	Kurum Müdürü	İmza
2	Süleyman KURNAZ	Müdür Yardımcısı	İmza
3	Anıl KELEŞ	Rehber Öğretmen/Psikolojik Danışman	İmza
4	Mevlüt GİRGİN	Özel Eğitim Öğretmeni	İmza
5	Gökhan AKGÜN	Rehber Öğretmen/Psikolojik Danışman	İmza



T.C.
ISPARTA VALİLİĞİ
İl Millî Eğitim Müdürlüğü
Isparta Rehberlik Ve Araştırma Merkezi



Sayı : E-11384870-602.99-105385816
Konu : 2024-2028 Stratejik Plan Onayı

01.07.2024

MÜDÜRLÜK MAKAMINA

- İlgi : a) 5018 sayılı Kamu Mali Yönetimi ve Kontrol Kanunu.
b) Kamu İdarelerinde Stratejik Planlama Usul ve Esasları Hakkında Yönetmelik.
c) Millî Eğitim Bakanlığının 30.01.2024 tarihli ve 2022/21 sayılı Genelgesi.

5018 sayılı Kamu Mali Yönetimi ve Kontrol Kanununun 9 maddesinde ; "Kamu idareleri; kalkınma planları, Cumhurbaşkanlığı tarafından belirlenen politikalar, programlar, ilgili mevzuat ve benimsedikleri temel ilkeler çerçevesinde geleceğe ilişkin misyon ve vizyonlarını oluşturmak, stratejik amaçlar ve ölçülebilir hedefler saptamak, performanslarını önceden belirlenmiş olan göstergeler doğrultusunda ölçmek ve bu sürecin izleme ve değerlendirmesini yapmak amacıyla katılımcı yöntemlerle stratejik plan hazırlar." denilmektedir.

Bu anlamda; ilgi (a) kanun kapsamında, ilgi (b) yönetmelik ve ilgi (c) genelge doğrultusunda Isparta Rehberlik ve Araştırma Merkezi 2024-2028 Stratejik Planı katılımcı bir anlayışla hazırlanmış bulunmaktadır.

Makamlarınızca uygun görüldüğü takdirde, 2024-2028 yıllarını kapsayan Isparta Rehberlik ve Araştırma Merkezi Stratejik Planının uygulamaya konulmasını;

Ohurlarınıza arz ederim.

Baki ÇETİN
Kurum Müdürü

Uygun görüşle arz ederim.
Gönül ŞAHİN
İl Millî Eğitim Şube Müdürü

OLUR
Erhan BAYDUR
İl Millî Eğitim Müdürü

Ek: Isparta Rehberlik ve Araştırma Merkezi
2024-2028 Stratejik Planı (48 Sayfa)

Adres : <https://www.turkiye.gov.tr/meh-oby>
Telefon No : 0 () _____
E-Posta : meh@bte01.kep.tr
Kep Adresi : meh@bte01.kep.tr

Bu belge güvenli elektronik imza ile imzalanmıştır. <https://www.turkiye.gov.tr/meh-oby>
Belge Doğrulama Adresi : <https://www.turkiye.gov.tr/meh-oby>
Bilgi için: Uzman : Müdür Yardımcısı
İnternet Adresi: Faks: _____

Bu belge güvenli elektronik imza ile imzalanmıştır. <https://www.turkiye.gov.tr/meh-oby> adresinden 63f8-cfca-315b-bb0c-1e2c koda ile teyit edilebilir.